



The Tropical work :
Snowman)
Wang Ya-Hui,



Une œuvre pour tous

Dossier de présentation

L'ARTISTE

Née en 1973 à Taipei (Taïwan)

Vit et travaille à Taipei et à Tokyo (Japon)

Formation : Université nationale des arts de Taipei (Master Art et Technologie).



L'artiste Wang Ya-Hui

Crédit photo : <https://www.lempertz.com>

Les photographies, les vidéos et les installations de Wang Ya-Hui témoignent de son étroite observation du quotidien et tournent autour de la relation entre l'homme et son environnement.

L'artiste puise dans ses souvenirs, son vécu et son propre rapport au monde pour créer des œuvres qui questionnent les limites de la perception visuelle.

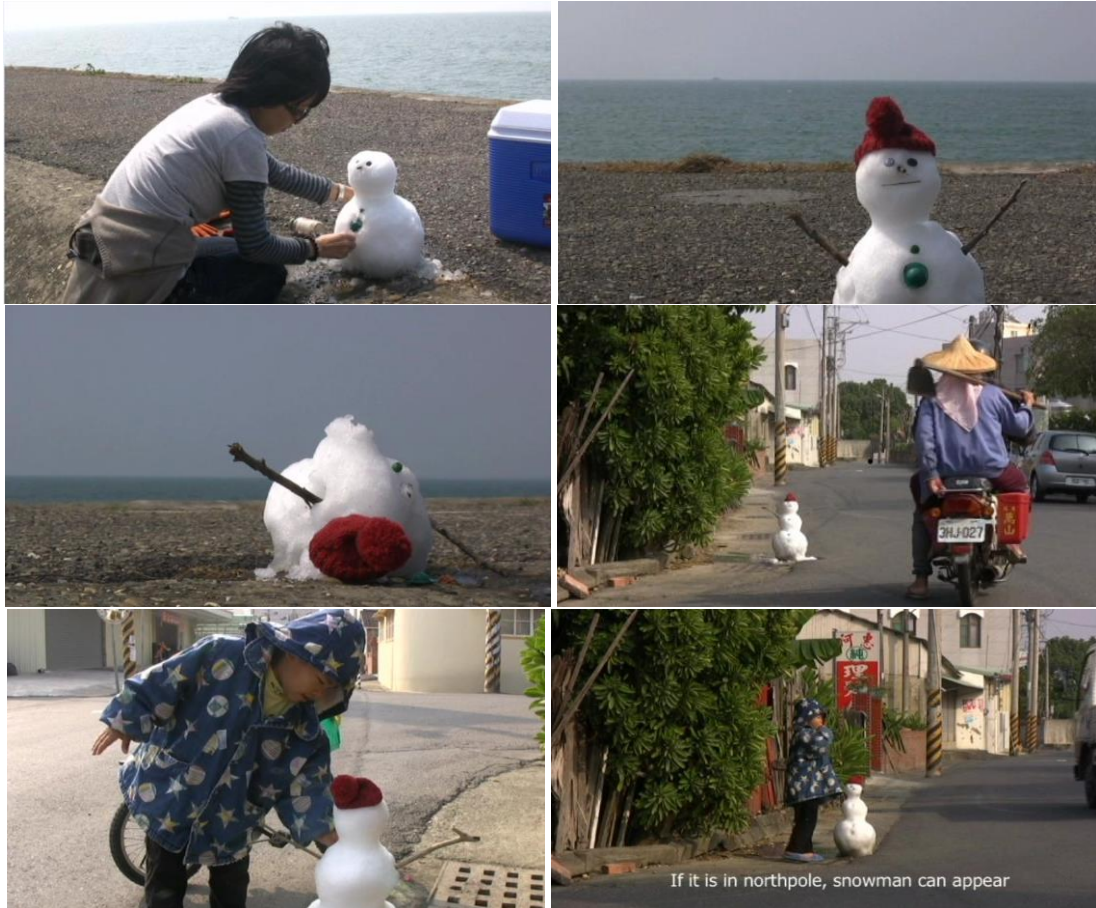
Elle s'intéresse aux concepts de vide et de plein, de réel et d'imaginaire, d'intérieur et d'extérieur, pour nous faire prendre conscience de chaque élément qui nous entoure, même des plus insignifiants.

Wang Ya-Hui souhaite créer des images ayant leur propre entité et nous invite à une nouvelle expérience sensorielle.

Ses œuvres nous plongent dans un univers empreint d'étrangeté et de poésie entre réalité et fiction.

L'ŒUVRE

« Tout dans ce monde se transforme en cercle, au fur et à mesure que le temps passe et que la terre tourne ; des choses apparemment différentes sont liées d'une certaine manière. Si c'est le cas, qu'en est-il de la transformation des sentiments des gens envers les choses et les événements ? "La video *The Tropical work : Snowman*). est basé sur cette question, traitant de l'environnement, des températures, des sentiments et des expériences. Ainsi, à Taïwan, j'ai fait mon premier bonhomme de neige... » (Wang Ya-Hui à propos de *The Tropical work : Snowman*).



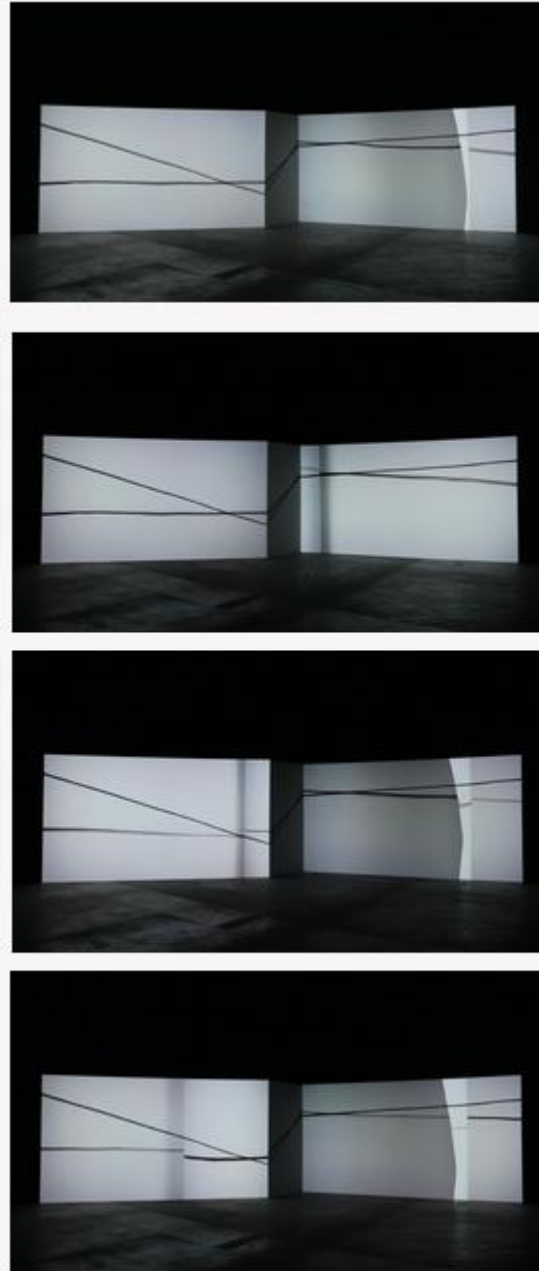
The Tropical work : snowman, vidéo couleur et son, 4,32 minutes, tirage 4/6, 2008

Dans *The Tropical work : snowman*, Wang Ya-Hui filme la rencontre inattendue entre un bonhomme de neige et des paysages urbains et côtiers de Taïwan. L'artiste transporte dans une glacière de la glace pilée, elle la façonne en un bonhomme de neige qu'elle pose au bord de la mer ou dans la rue.

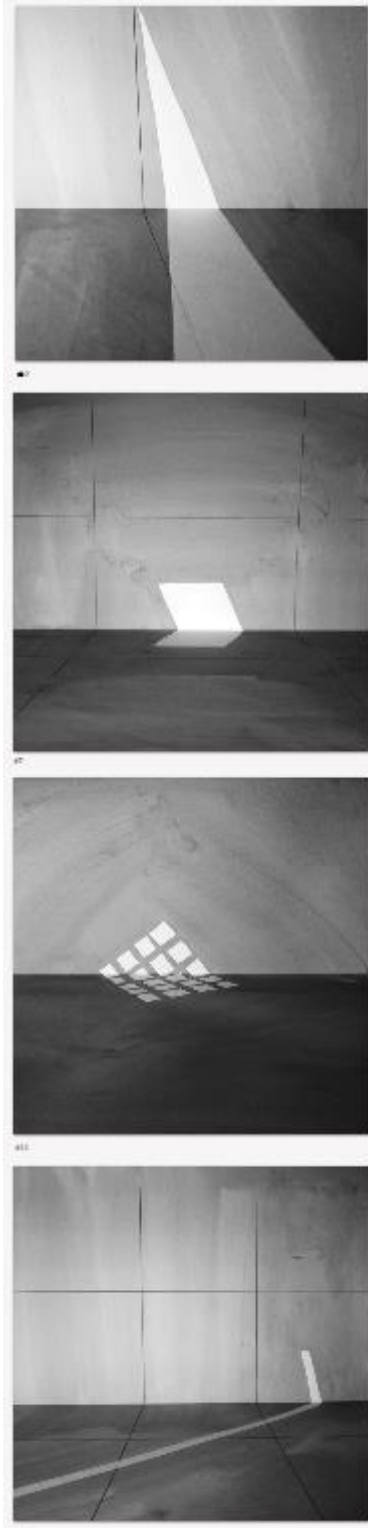
Absurde, la présence du bonhomme de neige sous ce climat tropical provoque une tension entre le banal et l'exceptionnel. Elle nous confronte plus largement, à la question de la disparition, de l'effacement, et de la fragilité de toute chose : êtres, pensées, souvenirs, mais aussi notre environnement tout entier.

ICONOGRAPHIE

Aller au-delà de nos habitudes visuelles



Off the beaten track (Hors des sentiers battus), installation vidéo et dessins, 210 x 840, 6,28 minutes, 2016



A slant of light (Inclinaison de la lumière), impressions sur papier, 100x 100 cm, 2015



Leafholes (feuilles trouées), impressions numériques, 37,5 x 50 cm, 2011

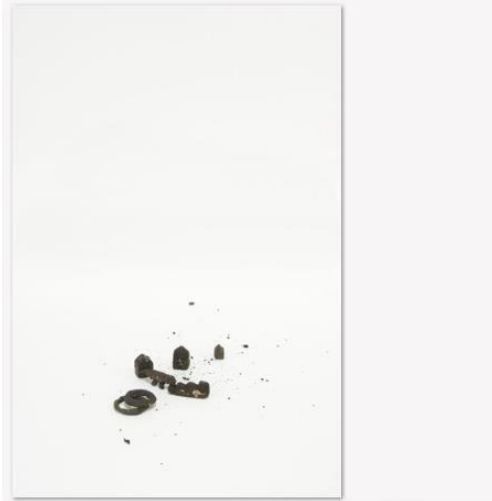
Une expérience sensorielle de notre environnement



When I Look at the Moon (Quand je regarde la lune), video, couleur et son, 2,11 minutes,
2007



Make a flower arrangement for me, impressions numériques, 2011



Everything begins to remind on of everything else, impressions numériques, 19 x 29 cm, 39 x 59 cm, 43 x 59 cm, 2011

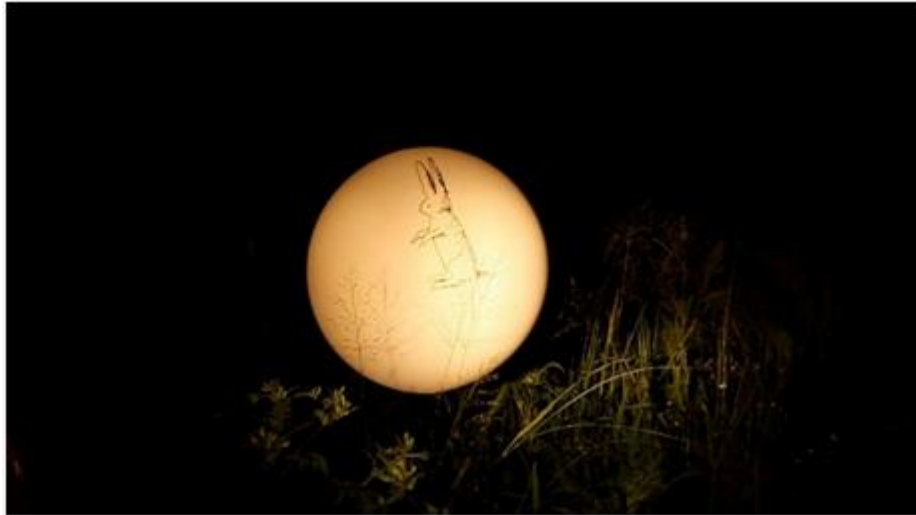


Silent mountain, installation, 65 x 200 x 300 cm, 2016

Un univers empreint d'étrangeté et de poésie



Visitor, vidéo couleur et son, 7,11 mn, 2007



Moon rabbit, vidéo, couleur et son, 4,43 minutes, 2009

BIBLIOGRAPHIE

Catalogues d'exposition :

Dominique Paini, *La main numérique : peindre, dessiner, filmer, numériser*, Anecy, publication des Marquisats, 2008.

Sur Internet :

Site Internet de l'artiste : <http://wangyahuiart.com/wangyahuiart.com/welcome.html>

Site de sa galerie à Taïwan :

http://www.tinakenggallery.com/plus/en/index.php?REQUEST_ID=bW9kPWFydCZwYWdIPWRldGFpbCZBSUQ9Mg==

Wu Yu-Tang, « Make them visible – On Wang Yahui's Near and Far », texte téléchargeable sur le site de la galerie TKG +.

Présentation du Fonds d'art contemporain – Paris Collections

Le Fonds d'art contemporain- Paris Collections est un établissement patrimonial, acteur de la politique culturelle de la Ville de Paris à travers ses actions d'acquisition, de conservation et de diffusion d'œuvres d'artistes français et internationaux qui vivent et se manifestent à Paris.

Une collection de plus de 23 000

Héritier des collections municipales constituées depuis 1816, le Fonds conserve aujourd'hui environ 23 000 œuvres dont plus de 3 500 pour la période contemporaine. L'originalité du Fonds est l'absence de lieu d'exposition ce qui lui permet de présenter ses œuvres, hors les murs. Ainsi, plus de la moitié des œuvres de la collection sont diffusées au sein d'équipements culturels (en France et à l'étranger, dans le cadre d'exposition) mais également dans les espaces d'accueil et les services publics municipaux : écoles, mairies, bibliothèques, résidences de santé, etc.

Une collection héritière de dessins-gravures et de peintures du XXe siècle

La majeure partie de ces œuvres ont été réalisées entre 1914 à 1970 et sont des peintures ou des dessins/gravures. Néanmoins, les acquisitions récentes témoignent de la diversité des pratiques artistiques : photographie, vidéo, installations, textiles