

DOSSIER THEMATIQUE

*Les êtres mythologiques
hybrides : mi-homme, mi-
animaux.*

2021



FONDS
d'ART
CONTEMPORAIN
– PARIS
COLLECTIONS

Les êtres mythologiques hybrides Mi hommes - Mi animaux

Les récits mythologiques sont sources de très nombreuses créatures qui ont marqué l'imaginaire de chacun qui trouvent encore leur place dans la littérature de fiction contemporaine.

Ainsi, cette présentation regroupe les plus célèbres êtres mythologiques hybrides des grands récits gréco-romains, égyptiens et hindous tantôt effrayants tantôt fascinants.

La mythologie gréco-romaine

Les métamorphoses d'Ovide constitue un récit immense autour de la mythologie romaine. Les métamorphoses des dieux et demi-dieux en animaux sont nombreuses. Jupiter /Zeus se transforme d'homme à animal : tantôt en cygne, en aigle ou encore en taureau pour séduire jeunes femmes ou jeunes hommes qu'il veut conquérir.

Mais ce sont dans d'autres récits grecs et romains que les êtres hybrides sont présents, l'*Odyssée* d'Homère, la *Théogonie* d'Hésiode ou encore *L'Enéide* de Virgile mettent scène ces créatures mi hommes, mi animaux.



Jean Thierry
Léda et le cygne

1717
Marbre
81 cm x 40 cm x 44 cm
Musée du Louvre

Le dieu romain Jupiter sous l'apparence d'un cygne, séduit Léda, reine de Sparte.



Eustache Le sueur
Ganymède enlevé par Jupiter
Vers 1644

Huile sur toile
1, m 27 x 1 m 08
Musée du Louvre

Jupiter enlevant Ganymède « le plus beau des mortels ».



François Boucher
L'enlèvement d'Europe
1747

Huile sur toile
1m 60 x 1 m 93
Musée du Louvre

Jupiter prend la forme d'un taureau blanc, afin de séduire et enlever la princesse phénicienne Europe qui, éprise par sa beauté, grimpe sur son dos.

Le Centaure et le Satyre/Faune

Dans la mythologie grecque le centaure est un être mi cheval, mi-homme quant au satyre appelé faune dans la mythologie romaine, il s'agit d'une créature mi-homme, mi-chèvre.

Personnages secondaires dans les récits gréco-romains, ils restent cependant des créatures symboliques de ces récits mythologiques antiques.



Pan, dieu protecteur des troupeaux et des bergers

2e siècle après J.-C., d'après un original vers 100 avant J.-C.
Attesté vers 1550 à Rome (Italie)
Marbre du mont Pentélique près d'Athènes (Grèce)
1 m 58
Musée du Louvre

Centaur âgé tourmenté par Eros (Cupidon), dieu de l'amour

2e siècle après J.-C., d'après un original grec créé au 2e siècle avant J.-C.
Rome (Italie)
Marbre
1 m 47



Méduse / Gorgone

Méduse est une des trois gorgones de la mythologie grecque. Femmes aux cheveux serpents, elles ont le pouvoir de pétrifier tous mortels les regardant dans les yeux.

Méduse, la plus connue des trois sœurs gorgones est célèbre pour avoir été tuée par le héros Persée qui a réussi à prendre à son propre piège la gorgone en reflétant la visage de Méduse dans son bouclier l'obligeant à regarder son propre reflet et donc à se pétrifier elle-même.



Le Caravage
Méduse

1597-1598
Huile sur toile de lin sur un bouclier en peuplier
60 cm x 55 cm
Musée des Offices, Florence

Le Minotaure

Le Minotaure est une autre figure emblématique, mi – homme; ,mi – taureau des récits mythologiques grecs.

Le Minotaure est né d'une infidélité de la reine de Crète avec un taureau qui a été enfermé dans un labyrinthe pour que personne ne découvre son existence. Mais tous les neufs ans, le roi d'Athènes ennemi juré du roi de Crète doit livrer sept jeunes hommes et sept jeunes filles afin de nourrir le Minotaure. Le fils du roi d'Athènes décide d'affronter le Minotaure dans le labyrinthe et réussit à le tuer puis sortir du labyrinthe grâce à l'aide de Ariane, fils du roi de Crète dont il est tombé amoureux.



Jules Ramay
Thésée affrontant le Minotaure

1856

Marbre

Réplique de l'originale exposée dans le jardin des
Tuileries, Paris

Les sirènes

Dans notre esprit, lorsque nous nous représentons une sirène, nous imaginons une créature mi – femme / mi poisson. Cependant, dans la mythologie grecque, les sirènes étaient des êtres mi femmes, mi-oiseaux. C'est dans la mythologie nord européenne, que la sirène que nous connaissons bien est présente.



« Faites attention, vous allez rencontrer des sirènes. Si vous écoutez leur chant, elles vous attireront avec elles et vous mourrez en vous écrasant sur les rochers. Tu devras préparer des boules de cire pour mettre dans les oreilles de tes compagnons et pour éviter qu'ils n'entendent les sirènes. Je te laisse le droit de les écouter mais à une seule condition : tu devras être attaché au mât de ton bateau et quand tu supplieras tes compagnons de te détacher ils devront resserrer tes liens. »

Odyssee, Homère, Chant XII

The siren vase

Stamnos en terre cuite
480 avant JC
34 cm x 38 cm x 29 cm
The British Museum

Le sphinx

Le sphinx est le plus souvent associé à la mythologie égyptienne qu'à la mythologie grecque. Mais la rencontre d'Œdipe avec le sphinx est une scène très connue du récit de l'auteur grec Sophocle dans *Œdipe Roi*. Lors de son arrivé à Thèbes, Oedipe se retrouve confronté au sphinx créature mi-femme, mi-lionne, mi-oiseau qui pose des énigmes aux visiteurs et dévore tous ceux qui ne répondent faux à celles-ci



Énigme du sphinx posé à Œdipe : *"Qu'est-ce qui marche à quatre pattes le matin, à deux le midi et à trois le soir ?"*

Réponse d'Œdipe : *« C'est l'Homme qui au matin de sa vie se déplace à quatre pattes, qui au midi de sa vie marche avec ses deux jambes et qui au soir de sa vie s'aide d'une canne, marchant ainsi sur trois pattes".*

Jean-Auguste-Dominique Ingres
Oedipe explique l'énigme du sphinx

1808
Huile sur toile
1 m 89 x 1 m 44
Musée du Louvre

La mythologie égyptienne

La religion antique égyptienne propose un panthéon de dieux et de déesses mi – hommes, mi – animaux. Les égyptiens voyaient dans les animaux une représentation du divin ce qui explique la prédominance des dieux hybrides dans la mythologie égyptienne.



Le sphinx égyptien possède un corps de lion et un tête d'homme le plus souvent d'un pharaon représentant respectivement la force et l'intelligence.

Grand sphinx

trouvé à Tanis
granite
1 m 83 x 4 m 80 x 1 m 54.
Musée du Louvre

Horus et Sebek

En Égypte antique, l'eau et le soleil rythment la vie de la population qui vénèrent les divinités liées à ces éléments sacrés.

Horus est le dieu égyptien antique du ciel, ces deux yeux représentant le soleil et la lune mais aussi le dieu protecteur de la royauté égyptienne.

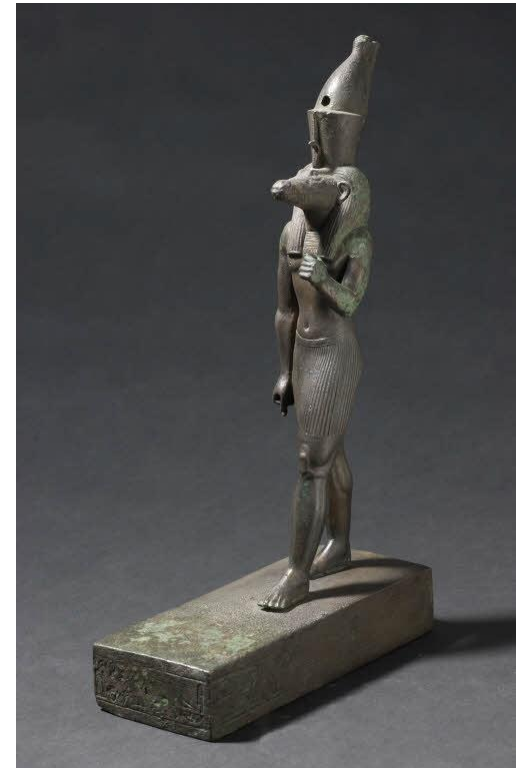
Il est représenté comme un faucon ou un être mi-homme, mi-faucon portant la double couronne des pharaons réussissant la couronne de la Basse-Égypte et celle de la Haute-Égypte.

Sebek est quand à lui, le dieu des eaux et donc du Nil sacré en Égypte, Dieu à tête de crocodile, il est avec Horus un dieux les plus vénéré par le peuple égyptien



Sebek à tête de crocodile

Statuette en bronze
Basse Époque, 664 - 332 avant J.-C.
29,8 cm
Musée du Louvre



Horus à tête de faucon

Statuette en bronze
Basse Époque, 664 - 332 avant J.-C.
20 cm
Musée du Louvre

Bastet et Sekhmet

Les déesses aux traits félines sont primordiales dans le panthéon des dieux égyptiens. Les deux plus célèbres sont Bastet, déesse à tête de chat, protectrice de la maternité et Sekhmet, déesse à tête de lionne, guerrière. Sekmet représente les capacités destructrices du soleil, elle provoque des épidémies et des épisodes de fortes chaleurs pour mater les rebellions.



La déesse Bastet jouant du sistré
Basse Époque (664 - 332 avant J.-C.)

Statuette en bronze
12 cm 40
Musée du Louvre

La déesse Sekhmet
règne d'Aménophis III
(1391 - 1353 av. J.-C.)

Statue en diorite
2 m 29
Musée du Louvre



Hathor

Autre déesse incontournable de la mythologie égyptienne la déesse Hathor. Déesse de l'amour et de la beauté, sa représentation animale est la vache, elle est le plus souvent représentée sous forme humaine avec des cornes de vache portant le disque solaire mais sa représentation femme à tête de vache est également présente dans l'iconographie égyptienne.



Hathor figure

Statuette en bronze
19 cm 50
British Museum

*La déesse Hathor accueille
Séthi Ier(Vallée des Rois)*

Calcaire peint
2 m 26 x 1 m 05
Musée du Louvre



Anubis

Anubis est le dieu égyptien mi homme, mi- chien gardien des cimetières et des nécropoles égyptiennes. Il participe dans le rite funéraire égyptien, tout d'abord à la pesée des âmes puis à l'embaumement et à la momification des corps avant leur entrée dans l'au delà.



Anubis

Basse Époque, 664 - 332 avant J.-C.
Statuette en bronze
16 cm 70
Musée du Louvre

*Lancelot Crane
Le Roi avec Anubis, Tombe de
Haremhab*

XVIIIème siècle (d'après original
1323-1295 avant J-C)
63 cm x 35,5 cm
MET, New York



La mythologie hindoue

La religion hindoue est encore très pratiquée dans le monde contemporain. Construite sur des grands récits sanskrits comme les célèbres épopées du Mahabharata et du Ramayana , les Puranas ou encore les Vedas, la mythologie hindoue est peuplée de dieux et déesses mais aussi de nombreux animaux. Même si les dieux de la trinité hindoues ne sont pas des divinité hybrides, des dieux et déesses secondaires de l'hindouisme sont très souvent représentées sur des montures animales ou encore comme des êtres hybrides mi – homme, mi – animaux.



Trinité hindoue de gauche à droite :
Brahma : dieu créateur de l'univers,
Vishnu : dieu conservateur de l'univers,
Shiva : dieu destructeur de l'univers.

Miniature de la BNF

Ganesh

Ganesh est le dieu hindou de la sagesse, de l'intelligence et le protecteur des foyers hindous. Ce dieu à tête d'éléphant avec une de ces défenses cassées reste encore aujourd'hui un des dieux les plus adoré dans la religion hindouiste.



Ganesh possède un tête d'éléphant suite à sa décapitation par son père qui ne l'avait pas reconnu car parti depuis la naissance de Ganesh en voyage. Pour réparer sa faute, il replaça la tête de son fils par le premier animal qui passa sur la route voisine : un éléphant.

Ganesh monté sur son rat

1790-1810
Peinture sur papier
25,4 cm x 19,4 cm
The British Museum

Hanumān

Mi homme, mi- singe, Hanumān est un dieu serviteur auprès d'autres dieux et est doté d'une force exceptionnelle. Il est ainsi souvent représenté portant une montagne ou armé d'une massue symbole de ses capacités hors-normes qu'il utilise pour venir en aide à d'autres dieux du panthéon de l'hindouisme.

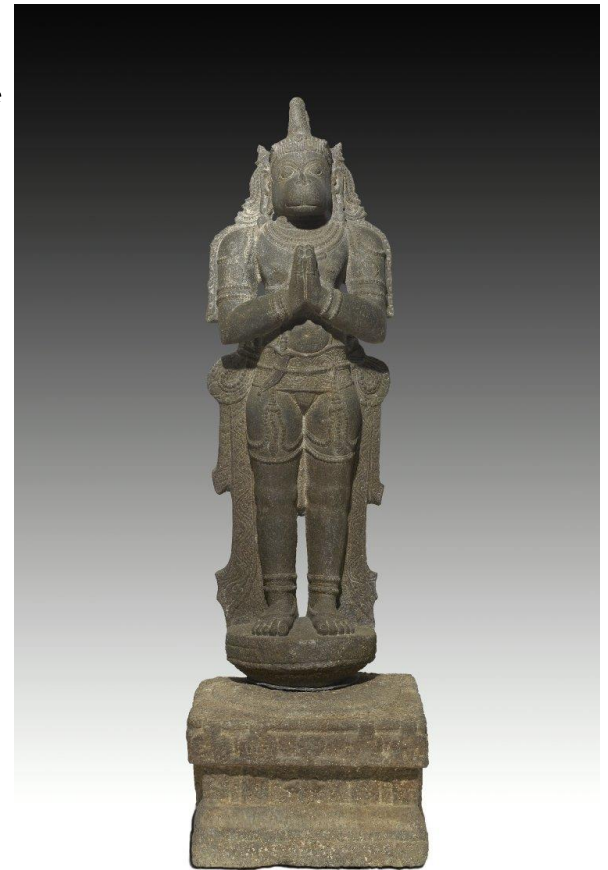


Hunamān

Gouache sur papier
1858
32,4 cm x 29 cm
The British Museum

Hunamān

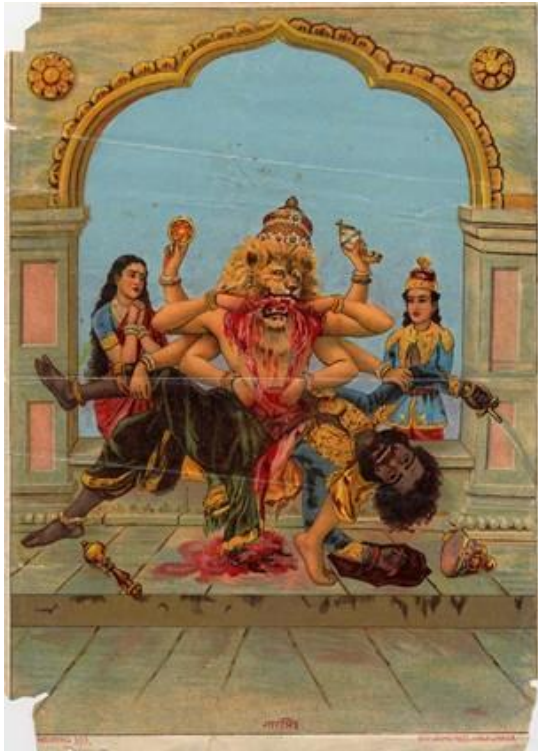
Statuette en granite
XVII^e siècle
145 cm
The British Museum



Les cinq incarnations de Vishnu en être mi – homme, mi – animal

Le dieu Vishnu, dieu protecteur de la trinité hindoue se transforme dans les récits mythologiques dans de nombreux avatars mi – homme, mi-animal pour protéger l'univers.

Un avatar dans la religion hindoue est la transformation d'un dieu lors de sa descente sur terre.



Narasimha (mi – homme, mi – lion)

XIXème siècle
Lithographie
25, 6 cm x 36 cm
The British Museum

Matsya (mi- homme, mi - poisson)

1856
Peinture sur papier
27, 5 cm x 45, 5 cm
The British Museum



Les cinq incarnations de Vishnu en être mi – homme, mi – animal



Varāha(*mi – homme, mi –sanglier*)

1830
Aquarelle sur papier
22, 6 cm x 17,6 cm
The British Museum



Kūrma (*mi – homme, mi –tortue*)

XVIIIème siècle / XIXème siècle
Statuette en bronze
8 cm
The British Museum



Kalkī (*mi – homme, mi –cheval*)

1830
Aquarelle sur papier
22, 6 cm x 17,6 cm
The British Museum