



**BENJAMIN  
SWAIM,**  
*Le parc  
Montsouris n°3.*

▬

*Une œuvre à l'école*

**Dossier pédagogique**

## Table des matières

L'artiste.....	2
Un univers inquiétant et fantasmagorique .....	2
Des narrations subjectives .....	2
La fragmentation des corps .....	3
Des sources d'inspiration multiples .....	4
Le cinéma.....	4
La littérature.....	4
La psychanalyse.....	4
Ses références picturales : l'expressionnisme et les peintres du XXe siècle .....	5
L'œuvre .....	9
Les travaux des élèves autour de l'œuvre dans le cadre d'Une œuvre à l'école .....	10
• À l'école Prisse d'Avennes, Une œuvre à l'école 2019-2020.....	10
Pour aller plus loin .....	12
Livres et catalogues d'exposition :.....	12
Sur Internet : .....	12

# L'artiste



Né en 1970 à Paris.

Vit et travaille à Paris.

A suivi des études à l'École Nationale supérieure d'arts de Paris-Cergy et est diplômé de philosophie à l'université Paris VIII.

## Un univers inquiétant et fantasmagorique

Benjamin Swaim est un artiste peintre. Il réalise également des dessins et des sculptures. Ses œuvres nous transportent dans un univers inquiétant et fantasmagorique.

Chacune de ses peintures est exécutée directement, sans l'aide d'un dessin préalable.

Les grands formats qu'il réalise à la peinture à l'huile représentent le plus souvent une figure dans un paysage. Entre vitalité et agressivité, sexualité et voyeurisme, les images s'entrechoquent dans un débordement de couleurs psychédéliques : des corps morcelés ou difformes proches de la caricature, des paysages désertiques ou irréels, des bateaux pris dans des eaux déchaînées, baignent dans une lumière artificielle vue à travers des filtres colorés.



*Seul*, 2015, huile sur toile,  
220 x240 cm ,cnap ©  
Benjamin Swaim



Série de peintures 2016-2018,  
huile sur toile,  
© Benjamin Swaim

## Des narrations subjectives

De 2008 à 2016, Benjamin Swaim réalise des *images surpeintes*. Dans ce travail, il recouvre avec de l'encre noire les pages prélevées d'ouvrages de photographies des années 1940 à 1970, consacrés à différentes régions du monde (Israël, la Côte d'Ivoire, Paris, l'ex-Allemagne de l'Est...). L'image, recomposée par son recouvrement partiel, laisse apparaître par transparence des bribes de son état d'origine. La provenance s'efface en partie, mais la tonalité d'une époque et d'une histoire subsiste. Le regard de l'artiste porté sur ces images recrée des narrations subjectives.

Le mouvement introduit par le cadrage sur certains détails et la place donnée au hors champ confèrent aux œuvres une dimension cinématographique.



*images surpeintes*, 2008-2016, papier, encre de chine © Benjamin Swaim

## La fragmentation des corps

L'artiste crée aussi des sculptures en terre non cuite, pouvant être peintes à l'encre de Chine. Ces œuvres représentent des corps sexués à la fois morts et vivants. Elles peuvent évoquer des objets mis au jour lors de fouilles archéologiques, notamment par leur aspect fragmenté. Les têtes décollées renvoient également aux décapitations et à la castration, aux charniers, à l'image d'un corps démembré par la violence et par la terreur politique. Benjamin Swaim dépeint la résistance, l'obstination de la figure qui, amputée, continue de vivre.



*Je suis vivant*, 2013-2014,  
Encre de chine sur terre, et  
matériaux divers ©  
Benjamin Swaim



*Sans titre*, Encre de chine sur  
terre, et matériaux divers ©  
Benjamin Swaim

## Des sources d'inspiration multiples

### Le cinéma

Benjamin Swaim puise ses inspirations dans le cinéma .... Pour la série *Forty Guns* par exemple, il s'est inspiré du western *les Quarante Tueurs* du réalisateur Hollywoodien Samuel Fuller.



*Forty Guns*, 2009, encre de chine, papier  
© Benjamin Swaim



### La littérature

Les peintures de la série *Styx*, ont été inspirées par la mythologie grecque et plus particulièrement par les récits du voyage d'Ulysse dans le royaume d'Hadès, traversé par le Styx.



*Styx #2*, 2014, huile sur toile 180 x 250 cm



*Styx #3*, 2014, huile sur toile, 165 x 205 cm

La série de peintures « *Salambô Schreber* » est composée de 2 noms : celui de l'héroïne du roman de Gustave Flaubert et celui d'un homme qui devient femme : Schreber — auteur des « *Mémoires d'un névropathe* » que commente Freud dans « *Cinq psychanalyses* ».

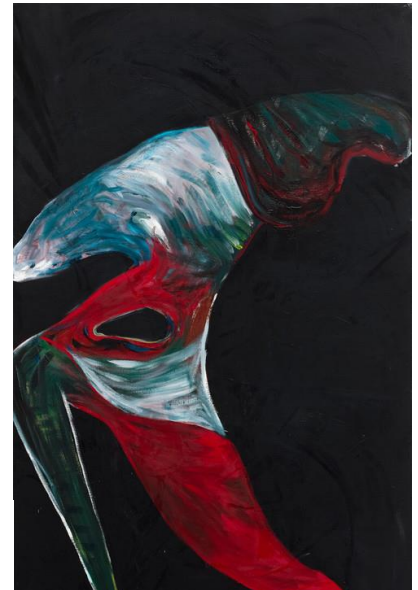
### La psychanalyse

La psychanalyse tient une place très importante dans la démarche artistique de Benjamin Swaim. Ses œuvres nous plongent dans un univers particulier, teinté, selon l'artiste, d'un « expressionnisme queer » où l'on assisterait à la destitution de la puissance masculine au profit d'un devenir-femme.

Elles sont donc investies par un principe d'érotisation. Les formes hybrides peuvent être interprétées comme des détails d'anatomie intime. Souvent molles, parfois agressives, elles témoignent des préoccupations du peintre, de ce va-et-vient entre le féminin et le masculin. L'érotisme est ici sauvage, provocateur.



*Les sculptures de ma mère n ° 11,*  
2008 – 2011, huile sur toile, 73 x  
60 cm,  
© Benjamin Swaim



*Salammbô Schreber,* 2009 – 2010,  
Huile sur toile, 240 x 147 cm,  
© Benjamin Swaim

De nombreuses œuvres de Benjamin Swaim traitent de sexualité et de maternité, notamment la série représentant de grandes figures "œdipiennes" dans des paysages tourmentés. Formes hybrides sexuées et fétichisées, elles nous renvoient à l'énigme de leur effrayante beauté.



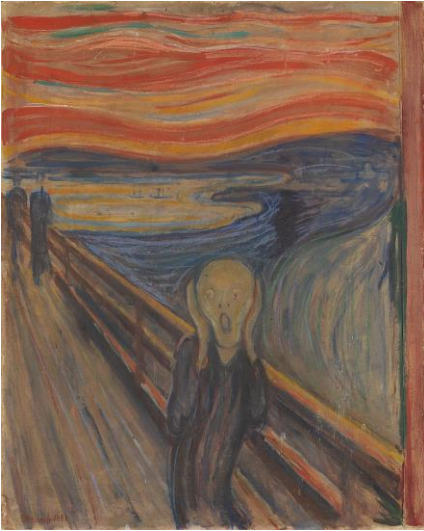
*Sans titre,* 2012, Huile sur toile,  
240 x 147 cm, © Benjamin  
Swaim



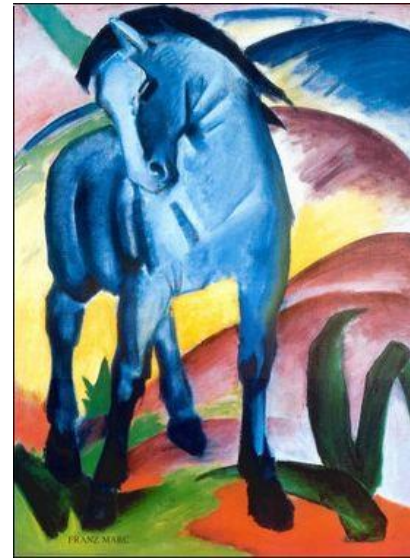
### **Ses références picturales : l'expressionnisme et les peintres du XXe siècle**

L'expressionnisme est un courant artistique figuratif apparu au début du XXe siècle, en Europe du Nord, particulièrement en Allemagne, en réaction à l'académisme. Ce mouvement a touché de multiples domaines artistiques : la peinture, l'architecture, la littérature, le théâtre, le cinéma, la musique, la danse... Les représentations sont souvent fondées sur des visions angoissantes, déformant et stylisant la réalité pour atteindre une plus grande intensité expressive. Les œuvres expressionnistes mettent souvent en scène des symboles. Influencées par la psychanalyse

naissante et les recherches sur le symbolisme, elles se caractérisent par des couleurs vives et des lignes acérées. *Le Cri*, du peintre Edvard Munch, ou *Le cheval Bleu* de Franz Marc sont des tableaux représentatifs de ce courant en peinture.



Edvard Munch, 1893, *Le Cri*, huile, acrylique et pastel, papier cartonné 91 x 73 cm, © National Gallery of Norway



Franz Marc, *Blaues Pferd I (Cheval bleu I)*, 1911, huile sur toile (112 x 84,5 cm), © Musée Lenbachhaus de Munich (Munich)

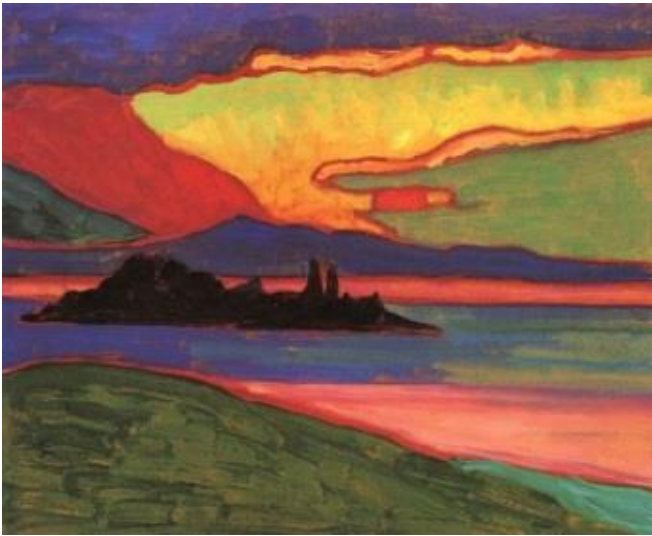
Les protagonistes des tableaux de Benjamin Swaim peuvent évoquer ceux peints par Max Beckmann, Ernst Ludwig Kirchner ou encore Jean Dubuffet.



Max Beckmann, *The Night (Die Nacht)*, 1918–1919, huile sur toile, 133 x 154 cm, © Kunstsammlung Nordrhein-Westfalen, Düsseldorf



Ernst Ludwig Kirchner, *Potsdamer Platz*, Huile sur toile, © courtesy Museum of Modern Art. NY



Gabriele Münter, *Coucher de soleil sur Staffelsee*, 1910-1911. Huile sur carton, 33 x 40,6 cm, Collection privée. © Gabriele Münter



Emil Nolde, *Engenhende Sonne*, 1920, aquarelle, © Emil Nolde

Dans ces œuvres les plus récentes, Benjamin Swaim travaille en aplats de couleurs comme les peintres expressionnistes Gabriele Munster et Emil Nolde.

Michel Blum, autre artiste qui a inspiré Benjamin Swaim, commence à peindre dans les années 1950-1960, dans une solitude presque totale. Ces œuvres représentent des figures humaines déformées, monstrueuses, conçues comme une allégorie sociale, politique, et idéologique.



Benjamin Swaim, *le viveur*, 2015, huile sur toile, 195 x 130 cm, © Benjamin Swaim



Michel Blum, *Deux peintures*, 150 cm x 200 cm, papier japon marouflé, © Michel Blum – Art Lorrain

La manière d'appliquer et de mélanger les couleurs comme des distorsions de formes, de corps et des tourbillons chromatiques rappellent les techniques employées par Francis Bacon pour réaliser ses portraits.



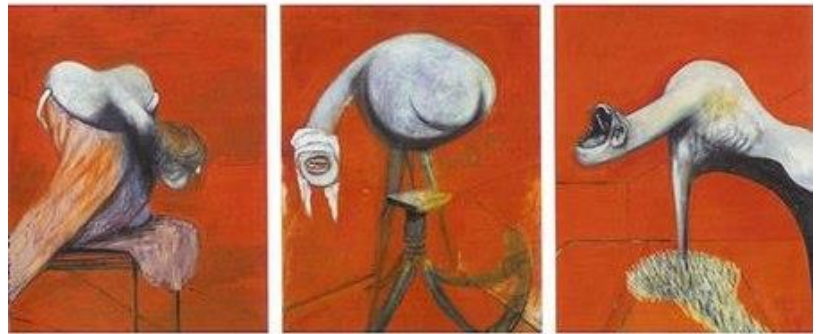


Benjamin Swaim, *Ulysse*, 2012, huile sur toile, 240 x 220 cm © Benjamin Swaim

Francis Bacon, *Trois études de figures au pied d'une cruxifiction*, 1944, huile et pastel sur panneau de bois, 95 x 73,5cm, © Tate Britain, Londres



Francis Bacon, *Trois études pour un portrait d'Henrietta Moraes*, 1963, huile sur toile, 508 x 196 © Francis Bacon



## L'œuvre



*Le parc Montsouris n°3*, 2017, Huile sur toile, 130 x 162 cm, © Benjamin Swaim

La série du *Parc Montsouris* se distingue du reste de sa production par l'usage de couleurs plus chatoyantes et par une représentation plus discrètes des personnages.

Accompagnant fréquemment ses enfants au parc Montsouris, Benjamin Swaim les croque, pour cette série de peintures, dans différentes postures de leur quotidien. Une sorte d'indétermination ressort de cette toile, notamment dans le traitement du paysage qui se réduit à des éléments plastiques forts (grande coulée jaune, ciel rouge) oscillant entre féerie et menace.

## Les travaux des élèves autour de l'œuvre dans le cadre d'Une œuvre à l'école

- À l'école Prisse d'Availles, Une œuvre à l'école 2019-2020

Toutes les classes de l'école ont débuté un travail plastique autour du tableau *Le parc Montsouris n°3* de Benjamin Swaim avec leur professeure d'arts plastiques Agnès Villard et la médiatrice culturelle Marie Girard.

Les élèves de CE2 ont reproduit de mémoire la peinture, avec des craies à la cire, en jouant sur l'inversion des couleurs.

Dans le contexte de la crise sanitaire, l'artiste Benjamin Swaim a réalisé une vidéo dans son atelier présentant aux élèves son travail.

L'école a participé au projet de correspondance à destination des résidents d'EPHAD.

1 atelier a été proposé dans le cadre de la chronique « Une œuvre à la maison ».

À voir sur le blog :

<https://uneoeuvrealecole.wordpress.com/2020/07/16/une-oeuvre-a-lecole-2019-2020-les-productions-des-eleves/>

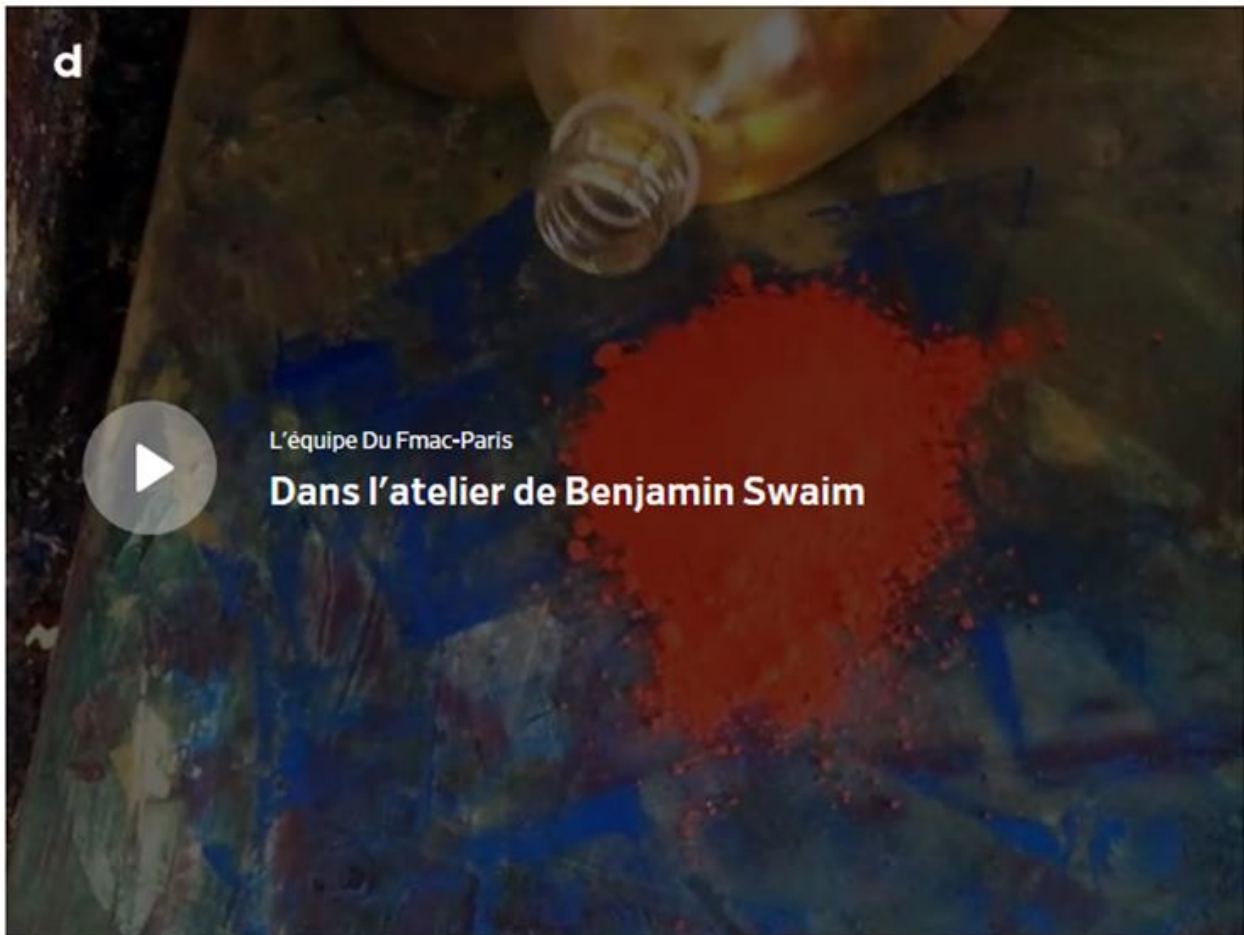
<https://uneoeuvrealecole.wordpress.com/2020/06/10/dans-latelier-de-benjamin-swaim/>

<https://uneoeuvrealecole.wordpress.com/2020/04/14/une-oeuvre-a-la-maison-7-le-parc-montsouris-3/>





mon pae monsieurit ♥  
emma  
Bonjour le pae  
je ♥



## Pour aller plus loin

### Livres et catalogues d'exposition :

*Benjamin Swaim, Exposition des lauréats* : Galerie municipale, [Vitry sur-Seine], du 11 juin au 4 juillet 2004 / [texte de Vincent Ballif]

*Forty guns /Swaim Montbéliard* : Centre régional d'art contemporain.- Ivry-sur-Seine : Galerie Fernand Léger, 2007

### Sur Internet :

<http://benjaminswaim.fr/> Site de l'artiste

<https://www.paris-art.com/je-suis-vivant/> Exposition, Le 19. CRAC Montbéliard en 2014

<https://slash-paris.com/fr/evenements/benjamin-swaim-salammbô-schreber/> Exposition *Salammbô Schreber*, à la galerie Jean Brolly en 2011

<http://www.haut-pave.org/galerie/1677-2/> Exposition, Galerie Le Haut du Pavé