



ALICIA PAZ,
Le Colosse

Une œuvre à l'école

Dossier pédagogique



Alicia PAZ, *Le Colosse*, acrylique sur toile, 150 x 120 cm, 1995,
Fonds d'art contemporain – Paris Collection, Paris.

Table des matières

L'artiste	3
L'œuvre	7
Un tableau dans le tableau	7
La citation historique, récurrente dans l'œuvre d'Alicia Paz	8
Une œuvre cynique.....	10
Exemples de travaux réalisés dans le cadre de précédentes éditions d'Une œuvre à l'école	13
Au collègue Paul Verlaine, 2018-2019	13
Pour aller plus loin.....	14
Annexes	15

L'artiste

Née à Mexico en 1967, Alicia Paz vit et travaille à Londres. Elle aime associer dans ses œuvres des cultures et univers différents.

Alicia Paz mène dans son travail une réflexion sur la peinture elle-même. Nourrie d'images et de signes en tout genre, elle interroge la symbolique de ceux-ci et produit ainsi une œuvre en soi autocritique.

Alicia Paz dit elle-même qu'elle a été tentée par un éclectisme formel. Les peintures qu'elle expose aujourd'hui témoignent, au contraire, d'un choix ferme de vocabulaire. Une cohérence forte réunit chaque fois l'allégorie de la peinture, un ensemble de traits stylistiques, le choix d'image de la culture vue indifféremment comme culture haute et comme culture populaire.

Il y a chez l'artiste une parenté de registre iconographique avec des artistes comme Jeff Koons ou Mike Kelley et une sorte de post-pop art pratiqué dans le contexte de la culture de masse.

Son travail associe la citation de l'histoire, les images banalisées du monde et les moyens proprement picturaux.



Pour la petite histoire, 1999



Noche (série *Monstres et artistes*), 2005



Companion Ghosts, 2015



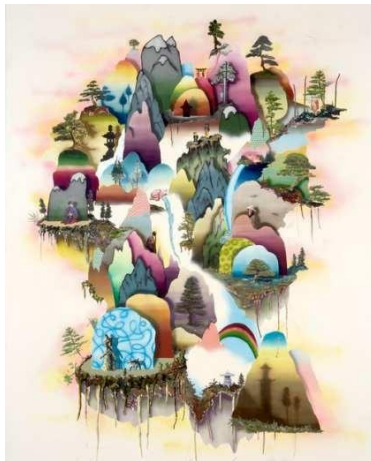
Laughing Wall, Wailing Wall, 2016



Madama Butterfly, 2013



Frankie, 2013



Chinoiserie, 2007



The Super Ego, the Id, and their ladies in Waiting, 2013 (collection du FMAC)

L'œuvre

L'artiste a réalisé cette peinture alors qu'elle était encore étudiante à l'École Nationale des Beaux-Arts de Paris. Cependant, ce tableau regroupe déjà les thématiques qui lui sont chères et qu'elle développera dans ses travaux ultérieurs : contraste entre abstraction et figuration, alliance dans une même œuvre de plusieurs univers, détournement d'œuvres classiques, inspiration du Pop art, lien entre différentes cultures...

Un tableau dans le tableau

Alicia Paz recopie dans cette œuvre *Le Colosse*, peint entre 1808 et 1812, attribué à Goya, mais dont la paternité est désormais remise en question. L'interprétation du tableau reste mystérieuse et a suscité des hypothèses contradictoires. Pour certains, ce géant terrifiant qui se dresse à l'horizon est le symbole de la guerre provoquant la fuite paniquée des hommes et des bêtes, l'incarnation de Napoléon lui-même. Pour d'autres, il est au contraire un gardien protecteur des Espagnols contre l'envahisseur, voire le peuple lui-même prenant conscience de sa propre force. Quoi qu'il en soit, cette vision fantastique est celle d'un monde qui s'écroule.



Artiste inconnu, *Le Colosse*, 1808-1812

La citation historique, récurrente dans l'œuvre d'Alicia Paz

Le Colosse est une œuvre qui fait partie de la série *Painting Allegories*.

À travers cette série d'œuvres, l'artiste explore la multiplicité et la complexité de l'être et de la paternité. Comme l'explique la peintre, dans la psychologie de chaque artiste, il existe de nombreux artistes, ceux du passé, ceux dont on s'inspire, ceux du présent, ceux que l'on voudrait être, ainsi que ceux que l'on déteste... Toutes ces voix se mêlent et font partie de l'unité du moi.



Mightier than the sword, 1996



Sans titre, 1996



Jeune orpheline dans un cimetière, 1997

Une œuvre cynique

L'artiste intègre avec cynisme le processus mécanique, répétitif et insensible que peut révéler la contemplation d'un tableau ou l'acte même de peindre. Le lapin recouvre d'un monochrome bleu – référence explicite à Yves Klein - l'acte historique, établissant ainsi un parallèle entre classique et contemporain, figure historique et kitch publicitaire. Le lapin Duracell préfigure une série de peintures de l'artiste sur les masques. Il est en quelque sorte une représentation singée de l'artiste peintre. L'œuvre détourne ainsi les autoportraits d'artistes en train de peindre.



Diego Velázquez, détail des Ménines, 1656



Louise Élisabeth Vigée Le Brun, *Autoportrait*, 1790



Edouard Manet, *L'Autoportrait à la palette*, 1879



Vincent Van Gogh, *Autoportrait à la palette*, 1887



Paul Cézanne, *Autoportrait à la Palette*, 1890



Pablo Picasso, *Peintre à la palette et au chevalet*, 1928



Frida Kahlo, *Autoportrait avec le Portrait du Docteur Farill*, 1951



Bernard Buffet, *Autoportrait*, 1956

Exemples de travaux réalisés dans le cadre de précédentes éditions d'Une œuvre à l'école

Au collège Paul Verlaine, 2018-2019

Les élèves de 3^e ont travaillé autour de l'œuvre *Le Colosse* d'Alicia Paz avec leur professeur d'arts plastiques Monsieur Registo.

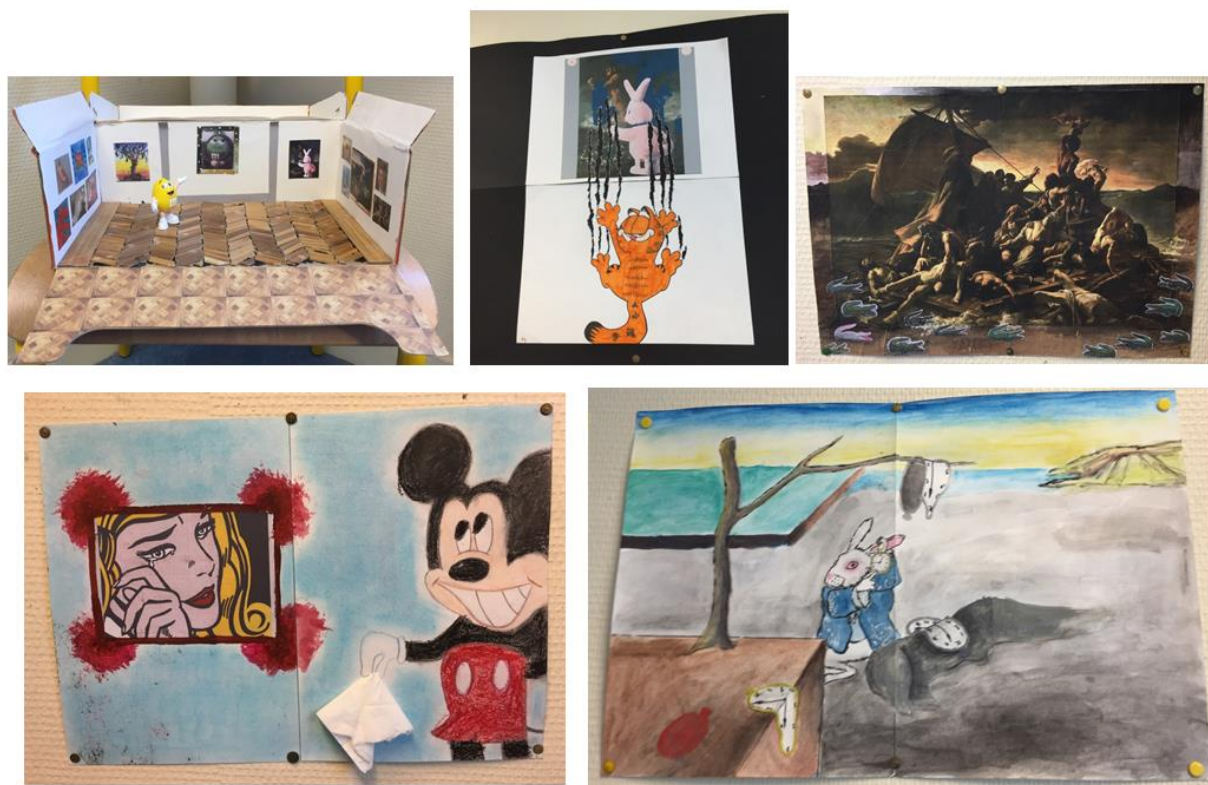
Sur le même principe qu'Alicia Paz, ils ont choisi une œuvre d'un artiste qu'ils apprécient et y ont introduit un personnage du monde de la bande-dessinée ou de la publicité.

Le 14 juin, une exposition des travaux des élèves a été organisée dans le cadre de la Journée Portes Ouvertes.

À voir sur le blog :

<http://blogs.paris.fr/fmacalecole/2018/02/01/artiste-eva-nielsen-au-college-paul-verlaine-12e/>

<http://blogs.paris.fr/fmacalecole/2019/08/02/les-restitutions-dans-les-colleges/>



Pour aller plus loin

Alicia Paz : exposition du 7 mars au 31 mai 2000, Espace d'art Yvonamor Palix / Espace d'art Yvonamor Palix [Editeur scientifique]. - Romainville (France) : Al Dante, 2000. - Non paginé ; coul. ; N et B

Alicia Paz : février-mars 1997 - Paris (France) : Galerie Vidal-Saint Phalle, 1997. - Non paginé ; coul.

Le site Internet de l'artiste : <https://www.aliciapaz.com/>

Annexes

1. Poème de Juan Bautista Arriaza, *Profecía del Pirineolié* (dont l'œuvre *Le Colosse* s'est inspirée).

*Voyez que sur un sommet
de cet amphithéâtre caverneux,
du sol couchant à la lueur éclatante
on découvre hissé un pâle Colosse
pour lequel les Pyrénées
sont une humble base pour ses membres gigantesques.*

*Entouraient sa ceinture
un ciel couvert d'occident rougi,
donnant l'expression terrible à sa figure
avec une triste lumière ses yeux enflammés
et égal au mont le plus haut,
endeuillant son ombre l'horizon.*

2. L'art du détournement

Pirates! - L'art du détournement culturel de Sophie Pujas.

3. L'art et la publicité

<http://www.la-boite-a.com/dossier-l-art-inspire-la-publicite/>