



GO YAYANAGI,
*Le regard de la
soucoupe volante*

*Dossier de
présentation*

L'artiste



Désirant être artiste, Tsuyoshi Yayanagi quitte l'université en 1953 pour s'installer au Brésil. Il réalise sa première exposition personnelle en 1957, au Musée d'Art Moderne de Sao Paulo. En 1965, il s'installe à Paris et intègre l'Atelier 17 de Stanley William Hayter, un artiste britannique qui a joué un rôle majeur dans le renouveau de la gravure moderne. Cet enseignement conduit Tsuyoshi Yayanagi (qui prend le nom de Go Yayanagi) à être sélectionné en 1971 pour représenter le Japon à la 11^e Biennale Internationale de l'Impression. Dès les années 1970, il s'aventure dans d'autres domaines des beaux-arts et des arts commerciaux. Gravures, peinture, peintures murales, architecture, design etc. sont autant de médiums artistiques qui lui permettent d'exprimer sa créativité.

Influencé par le mouvement artistique de l'ukiyo-e

Certains éléments caractéristiques des œuvres de Yayanagi inscrivent l'artiste dans la lignée des estampes ukiyo-e. En effet, les couleurs fortes, les zones plates et les grandes lignes noires apportant du relief ne sont pas que l'apanage du pop art, mais rappellent aussi la tradition japonaise du ukiyo-e.

L'ukiyo-e est un mouvement artistique japonais de l'époque Edo (1603-1868) regroupant la pratique d'une peinture narrative populaire et la technique des estampes gravées sur bois. Les thèmes de prédilection de l'ukiyo-e correspondent aux centres d'intérêts d'une bourgeoisie urbaine et marchande émergente : de belles femmes (souvent des courtisanes), des scènes érotiques, des scènes de la vie quotidienne, des lutteurs de sumo, des créatures fantastiques etc. La technique de l'estampe permet des reproductions sur papier peu coûteuses, qui rendent les œuvres abordables.



Kitagawa Utamaro, *Trois beautés de notre temps*, vers 1793



Go Yayanagi, *Edo Games*, Sérigraphie, 37.5 x 29.5ed. 25, © Go Yayanagi

« POP UKI » : la rencontre de l'ukiyo-e et de la pop-culture

Son exposition « POP UKI » (contradiction de pop art/culture pop et ukiyo-e) qui s'est tenue au Cross Hotel de Sapporo (Japon) en 2011, témoigne de la conscience de GoYayanagi de ce mariage entre tradition japonaise et mouvement occidental moderne.

Ses peintures ou ses travaux d'impression (sérigraphie, eau-forte), sont caractérisées par les couleurs vives, provenant de plusieurs sources d'inspiration : ses nombreux voyages qu'il a réalisés, notamment en Afrique ou dans la jungle amazonienne, mais aussi dans la lignée du mouvement pop art, des années 1960. Cette dimension pop se retrouve dans les compositions audacieuses de l'artiste, son choix de formes naturelles et fluides posées sur de grandes surfaces plane et l'emploi de la technique de la sérigraphie (une technique d'imprimerie qui utilise des pochoirs, utilisée par les grands noms du pop art comme Roy Lichtenstein ou Andy Warhol, et démocratisée notamment en France par les étudiants contestataires de Mai 1968 qui l'utilisaient pour réaliser leurs affiches)

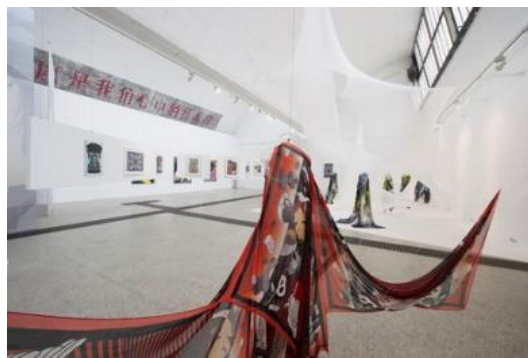
Tsuyoshi Yayanagi, *Les plantes tropicales*, 1972, Acrylique sur toile, 45 x 57 cm, © Go Yayanagi



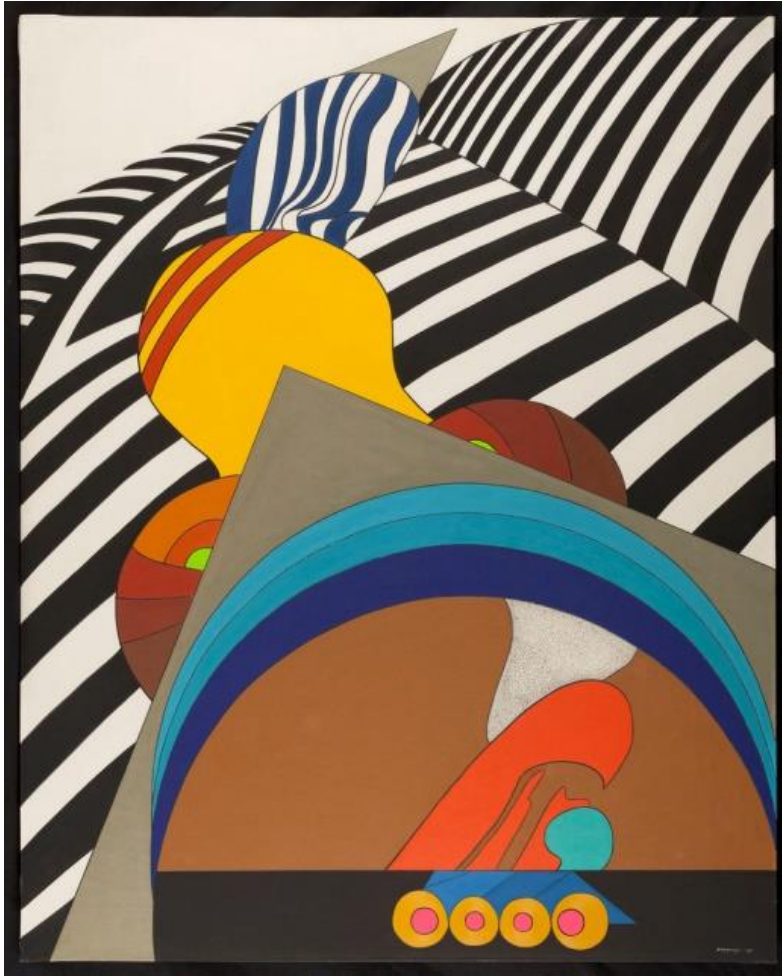
Un « artiste environnemental »

Yayanagi se qualifie d'artiste environnemental (« environmental artist »), car pour lui l'art est partout, dans la vie, la nature, le monde. Yayanagi considère l'art comme quelque chose qui devrait exister dans chaque espace de vie, plutôt que d'être une chose proéminente, affichée avec ostentation. Son exposition « POP UKI » avec le designer de mode Junko Koshino dans un hôtel de Sapporo témoigne de sa volonté de renouer l'art et la vie, de sortir l'art des espaces sans intérêt « uninspiring » des musées et des galeries.

Vues de l'exposition :



L'œuvre



Tsuyoshi Yayanagi, *Le regard de la soucoupe volante*, 1969, Acrylique sur toile, 162 x 130 x 2,5 cm © Crédit photographique : Stéphane Piera Ville de Paris

Bien que Go Yayanagi se soit fait connaître par ses travaux d'impression, il a également réalisé un certain nombre de peintures. Celles-ci reprennent les traits caractéristiques des œuvres de l'artiste, à savoir des couleurs fortes très pop, une solide composition, de grands traits noirs apportant du relief à l'ensemble. La technique employée est celle de la peinture acrylique sur toile mais l'ensemble rappelle tout de même les affiches produites par sérigraphie, technique d'impression qui garantit l'opacité et l'intensité des couleurs ainsi que de grands aplats.