

YVAN SALOMONE,
0809.0912_loilittoral

*Dossier de
présentation*

L'ARTISTE

Yvan Salomone est né en 1957 à Saint-Malo, où il réside et travaille encore aujourd'hui. Après des études en arts plastiques à l'Université Rennes II, il se fait connaître lors de sa première exposition personnelle en 1992 au centre d'art La Criée, à Rennes, où il présente sa série de panoramas de paysages industrialo-portuaires réalisés au bitume de Judée.

De la peinture à l'aquarelle

Avant de peindre des aquarelles colorées, Yvan Salomone a composé une série de tableaux très allongés, à la manière du cinémascope. Ce procédé de prise de vue cinématographique permet de comprimer une image avant qu'elle ne retrouve une forme panoramique lors de sa projection. Ces tableaux ont été réalisés avec du bitume de Judée, un pigment très foncé et photosensible.



Vues de l'exposition « Déluge et retrait », *Exposition du 15 juin au 26 août 2018, au FRAC Bretagne, © Yvan Salomone, ADAGP 2021*

En 1991, l'artiste se tourne vers l'aquarelle. En la confrontant à un sujet résolument contemporain, il réactualise cette technique, qui peut sembler à première vue désuète et nostalgique. En effet, chacune de ses aquarelles est réalisée à partir d'une photographie qu'il projette sur sa feuille, à la manière d'un calque.



0752.1.0111_ *subordonnee*, Aquarelle et crayon graphite sur papier, 142 x 101 cm, Acquisition Fonds d'art contemporain – Paris Collections 2011, © Julien Vidal, Ville de Paris, Adagp, Paris 2021

Un travail rigoureux de repérage s'inspirant du réel

Depuis 1991, Yvan Salomone réalise des aquarelles selon des règles précises et immuables, qui l'ont amené à constituer un corpus de près de huit cent images. Chaque semaine, il réalise une aquarelle d'un même format (104x145cm), qu'il encadre. Pour ce faire, l'artiste parcourt des espaces portant la trace du travail humain qu'il photographie ensuite.

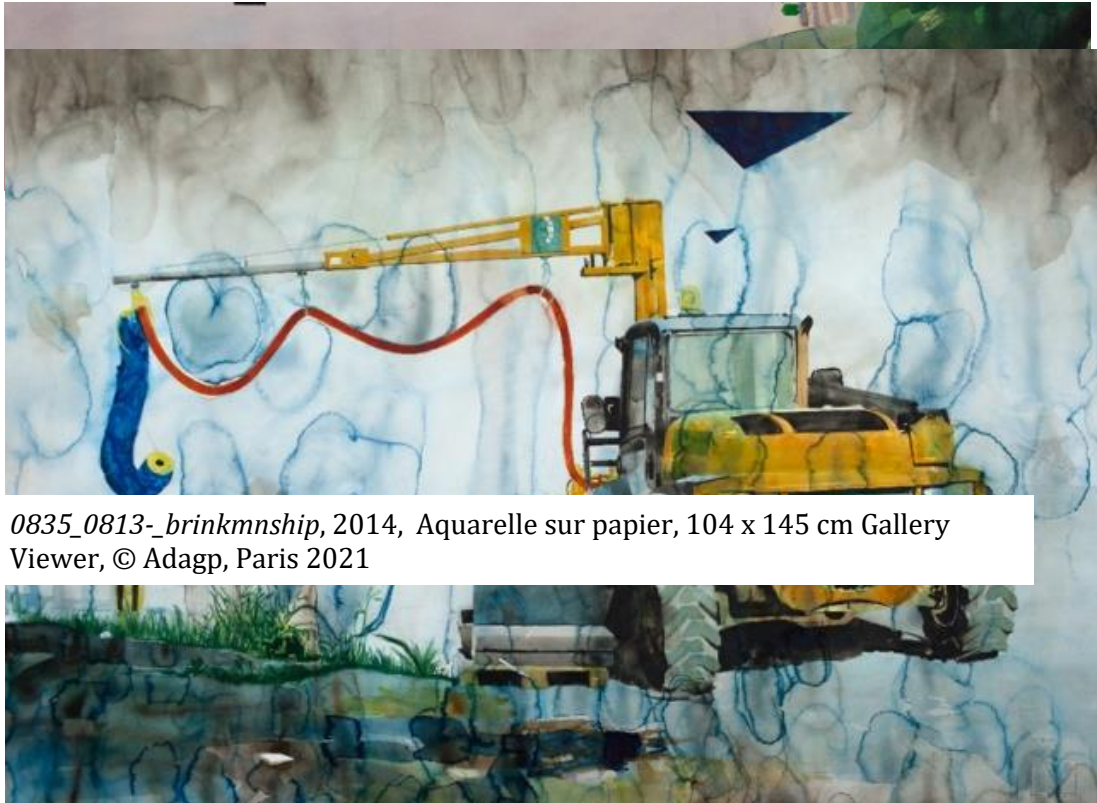
Des paysages marqués par l'homme

Aucune des aquarelles d'Yvan Salomone ne représente de paysages naturels. Toutes ont pour sujet des territoires qui ont été transformés par l'être humain. Ce sont des lieux de transit, où se déploie une activité humaine. Entre mouvement et déshérence, ce sont autant de périphéries urbaines, de chantiers, de terrains vagues, de zones industrielles et portuaires qui composent l'œuvre de l'artiste. Paradoxalement, tous ces paysages marqués par les transformations se voient désertés par toute présence humaine. Ils sont caractérisés par une impression d'attente, de suspens, comme si quelque chose allait rapidement se produire, que le mouvement et l'activité allaient reprendre, mais étaient figés le temps de la peinture. Les aquarelles d'Yvan Salomone ne cherchent pas à enregistrer une réalité de manière documentaire, mais témoignent d'une

réflexion sur les notions de transit, du passage du temps et de l'impermanence des choses.



20872_0814-*prédicateur*, 2014, Aquarelle sur papier, 104 x 145 cm, Gallery Viewer, © Adagp, Paris 2021



0835_0813-*brinkmanship*, 2014, Aquarelle sur papier, 104 x 145 cm Gallery Viewer, © Adagp, Paris 2021

Dissoudre la délimitation du temps, du lieu et de l'action

La dimension documentaire ou réaliste que pourrait avoir le travail d'Yvan Salomone est effacée par sa pratique de l'aquarelle et de l'utilisation des couleurs. En effet, le phénomène même de dilution qui caractérise l'aquarelle conduit à créer une impression de flottement, d'effondrement dans les paysages représentés. Ces paysages, qu'ils

soient ceux de Saint-Malo, Le Havre, Rotterdam, Shanghai, ou Dakar, deviennent des lieux neutres, difficilement localisables.

Par les coulures vaporeuses de l'aquarelle, des formes géométriques (carrés, rectangles, cercles noirs) apparaissent sur ces images colorées. Elles recouvrent ou s'insèrent dans ces paysages urbains ou industriels a priori peu séduisants et donnent une profondeur à l'image.



0817.1212_fortsetzung, 2012, Aquarelle sur papier, 142 x 101 cm, Acquisition Fonds d'art contemporain-Paris Collections 2011, Julien Vidal - Ville de Paris © Adagp, Paris 2021



0876_1014, 2014, Aquarelle sur papier, 104 x 145 cm, Gallery Viewer, © Adagp, Paris 2021

L'histoire des paysages urbains et industriels dans l'art

Les paysages traités par Yvan Salomone ont ceci d'original qu'ils ne sont généralement pas associés à une quelconque valeur esthétique. Espaces périurbains, chantiers, zones industrialo-portuaires, terrains vagues ne sont pas connus du grand public pour leur beauté, et sont au contraire plutôt délaissés. Toutefois, l'intérêt pour les paysages urbains et industriels n'est pas nouveau et la représentation de la ville, de la zone industrielle, fait partie intégrante de l'histoire de l'art. Si dès les 16^{ème} et 18^{ème} siècles des vues de villes existent, ce sont plutôt des gravures, à valeur documentaire ou cartographique. L'explosion des villes et des industries au 19^{ème} siècle, conduit les peintres à s'intéresser aux zones suburbaines et industrielles, aux chantiers de construction, aux gares etc.

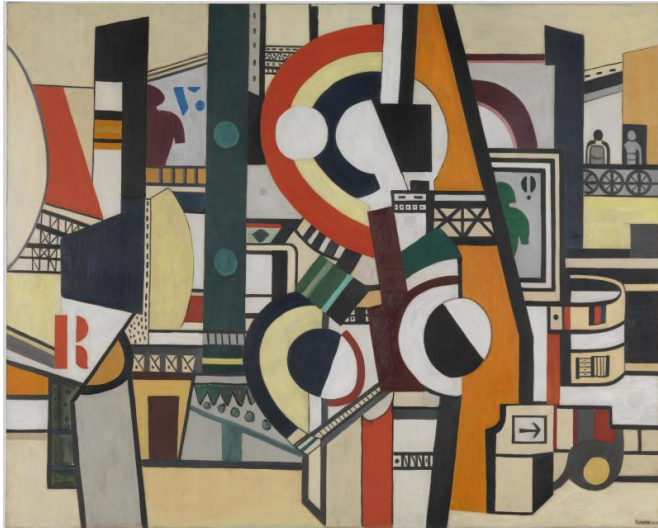


Maurice Fallais, *Gare et usines à Saint-Denis*, 1883, © Collection musée de l'Île-de-France, château de Sceaux - cliché P. Lemaître

La représentation des espaces industriels et urbains se poursuit au 20^{ème} siècle, avec une importante production américaine (George Bellows, Edward Hopper, mouvement hyperréaliste des années 1970), mais aussi chez les cubistes et peintres abstraits.

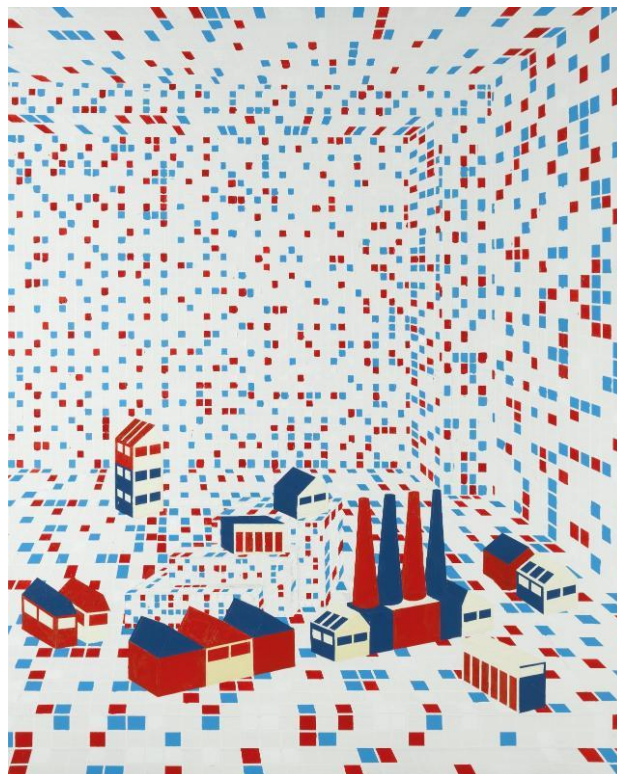


Edward Hopper, *Queensborough-Bridge*, 1913
© Heirs of Josephine N. Hopper/Licensed by Artists Rights Society (ARS), New York



Fernand Léger, *Les disques dans la ville*, 1920, © Adagp, Paris / crédits photographiques : Philippe Migeat – Centre Pompidou, MNAM-CCI

Ces espaces urbains, industriels, souvent à l'écart et délaissés continuent d'intéresser les artistes contemporains, dont la plasticienne Farah Atassi. Influencée par Mondrian, Malevitch ou Léger, elle compose ses œuvres à partir de formes géométriques. Oscillant entre figuration et abstraction son travail réfléchit à l'espace de manière générale, jouant sur des effets de perspectives et de profondeurs.



Farah Atassi, *Workshop*, 2011, © Adagp, Paris / crédits photographiques : Georges Meguerditchian – Centre Pompidou, MNAM-CCI

L'ŒUVRE



809.0912_loilittoral, 2012, Aquarelle sur papier, 142 x 101 cm, Acquisition Fonds 'art contemporain-Paris Collections 2011, Julien Vidal - Ville de Paris © Adagp,

En 2008, l'artiste installe son appareil photo et ses pinceaux sur le territoire du prolongement de la ligne 3 du tramway. Commande de la Direction des Affaires Culturelles de la Ville de Paris, ses œuvres témoignent du bouleversement et du renouveau des boulevards des Maréchaux. Elles constituent une mémoire vive de la contemporanéité et de l'urbanité d'aujourd'hui. Yvan Salomone suit l'évolution du chantier pendant quatre ans et parmi les centaines de clichés qu'il prend, il en sélectionne trente-deux, qui deviendront autant d'aquarelles d'un même format.

Lors du chantier, Yvan Salomone s'est attaché à quelques lieux particuliers, notamment des points de jonctions et des carrefours, mais il a aussi beaucoup « erré », marchant « mois après mois, saison après saison, le long de ce gigantesque chantier de plusieurs kilomètres. »¹.

¹ Yvan Salomone, entretien avec Thierry Davila dans *Entre les lignes, le parcours artistique du tramway parisien*, Zéro2 éditions, 2016

D'autres artistes invités à témoigner des transformations liées au chantier

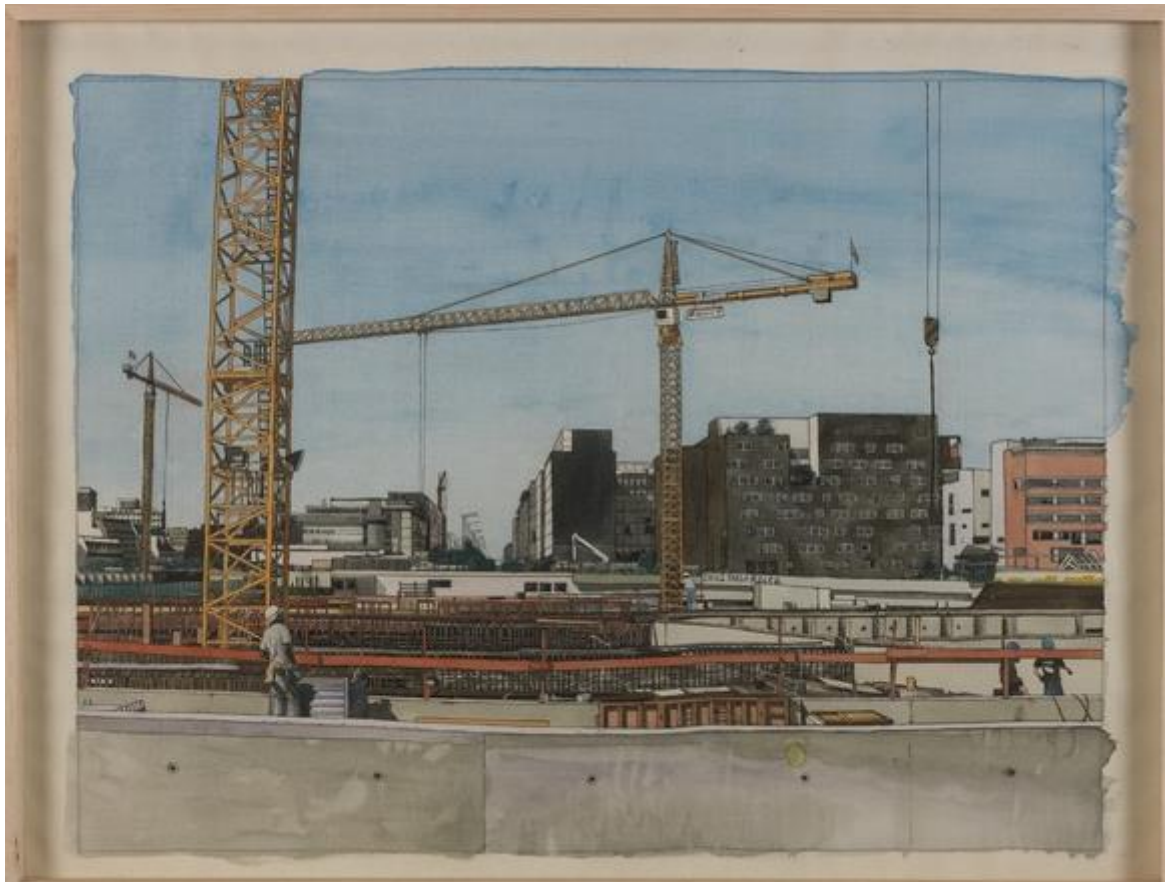
Trois autres artistes ont été invités à observer les transformations produites par les travaux de prolongement du tramway T3 et à apporter une dimension artistique à ce grand projet d'aménagement du territoire. Ces artistes sont Mohamed Bourouissa, Lu Hao et Chourouk Hriech.

Mohamed Bourouissa s'intéresse aux territoires problématiques de la banlieue, en les traitants comme des objets plastiques, artistiques et conceptuels. Ses photographies évoluent entre fiction et documentaire, il met en scène des réalités de la vie quotidienne en y intégrant des références picturales. Ses œuvres deviennent des tableaux d'allégories contemporaines ou de mythes urbains. Tout au long du chantier du T3, l'artiste va réaliser cinq clichés par mois en privilégiant la dimension humaine à travers les personnes vivant à proximité des chantiers ou y travaillant.



Mohamed Bourouissa, *Sans titre (la famille)*, 2010, Tirage couleur à développement chromogène sur papier contrecollé sur aluminium, 94 x 120 cm, acquisition FAC 2010, Julien Vidal, Ville de Paris © Adagp, Paris 2021

L'œuvre de **Lu Hao**, artiste chinois, témoigne de la Chine contemporaine et plus particulièrement de l'évolution qu'a connue sa capitale au cours des trente dernières années. Pour la mission qui lui a été confiée lors du chantier du T3, le peintre a eu recours à un très ancien procédé chinois, le « Han Jian » (support fait de tiges de bambous reliées par des fils). L'artiste commence par intégrer toutes les photos qu'il a prises dans son ordinateur pour en composer une seule image. Ensuite, il sélectionne les sites qui ont attisé son émotion. Son œuvre devient finalement une sorte de « fresque » d'une vingtaine de mètres illustrant toutes les transformations du site.



Lu Hao, *Sans titre*, 2012, Peinture à la mine de plomb et encres de couleurs sur soie doublée de papier chinois, 58,5 x 76,5 cm (avec cadre), acquisition 2012, Julien Vidal, Ville de Paris © Adagp, Paris 2021

Chourouk Hriech développe son travail principalement autour du dessin, basé sur des reportages, photos et vidéos, réalisés sur le terrain. Passionnée d'archéologie, elle sonde, fouille, creuse les territoires en mutation. Pour le chantier du T3, elle est venue observer et photographier les étapes de construction, sous différents angles. Elle archive ensuite ses images, puis les « déconstruit », pour en restituer sa vision à travers 48 dessins à l'encre de Chine, au feutre ou au marqueur. Ses dessins racontent le quotidien du tramway, de ses ouvriers et de ses

riverains, comme une grande fresque ou une pellicule de film qui se déroulerait sur quatre ans.



Chourouk Hriech, *Chemin 3 # Ballade avec un officier*, 2009
Feutre et marqueur noirs sur papier, 80 x 120 cm, acquisition 2009, Julien Vidal, Ville de Paris © Adagp, Paris 2021

Ensemble des 32 aquarelles d'Yvan Salomone



0800.0612_ *foreignness*, Aquarelle et crayon graphite sur papier, 142 x 101 cm, acquisition FAC 2012
Julien Vidal/Parisienne de Photographie © Adagp, Paris 2021



0748.4.1110_ *prioritaire*, Aquarelle et crayon graphite sur papier, 142 x 101 cm, acquisition FAC 2010
Julien Vidal/Parisienne de Photographie © Adagp, Paris 2021



0744.4.1010_arrièreplan, Aquarelle et crayon graphite sur papier, 142 x 101 cm, acquisition FAC 2010
Julien Vidal/Parisienne de Photographie © Adagp, Paris 2021



0731.1.0610_prédominant, Aquarelle et crayon graphite sur papier, 142 x 101 cm, acquisition FAC 2010
Julien Vidal/Parisienne de Photographie © Adagp, Paris 2021



0706.3.0909_propyleefgh, Aquarelle et crayon graphite sur papier, 142 x 101 cm, acquisition FAC 2009
Julien Vidal/Parisienne de Photographie © Adagp, Paris 2021



0689.3.0309_unpasencore, Aquarelle et crayon graphite sur papier, 142 x 101 cm, acquisition FAC 2009
Julien Vidal/Parisienne de Photographie © Adagp, Paris 2021



0809.0912_ *Joilittoral*, Aquarelle et crayon graphite sur papier, 142 x 101 cm, acquisition FAC 2012
Julien Vidal/Parisiennne de Photographie © Adagp, Paris 2021



0813.1112_ *penultimate*, Aquarelle et crayon graphite sur papier, 142 x 101 cm, acquisition FAC 2012
Julien Vidal/Parisiennne de Photographie © Adagp, Paris 2021



0739.1.0910_*introuvable*, Aquarelle et crayon graphite sur papier, 142 x 101 cm, acquisition FAC 2010
Julien Vidal/Parisiennne de Photographie © Adagp, Paris 2021



0698.2.0609_*aedificandi*, Aquarelle et crayon graphite sur papier, 142 x 101 cm, acquisition FAC 2009
Julien Vidal/Parisiennne de Photographie © Adagp, Paris 2021



0711.2.1109_battledress, Aquarelle et crayon graphite sur papier, 142 x 101 cm, acquisition FAC 2009
Julien Vidal/Parisiennne de Photographie © Adagp, Paris 2021



0719.2.0201_encadrement, Aquarelle et crayon graphite sur papier, 142 x 101 cm, acquisition FAC 2009
Julien Vidal/Parisiennne de Photographie © Adagp, Paris 2021



0735.2.0710_circulaires, Aquarelle et crayon graphite sur papier, 142 x 101 cm, acquisition FAC 2010
Julien Vidal/Parisienne de Photographie © Adagp, Paris 2021



0817.1212_fortsetzung, Aquarelle et crayon graphite sur papier, 142 x 101 cm, acquisition FAC 2012
Julien Vidal/Parisienne de Photographie © Adagp, Paris 2021



0775.4.0811_pillowblock, Aquarelle et crayon graphite sur papier, 142 x 101 cm, acquisition FAC 2011
Julien Vidal/Parisienne de Photographie © Adagp, Paris 2021



0770.2.0711_secheresses, Aquarelle et crayon graphite sur papier, 142 x 101 cm, acquisition FAC 2011
Julien Vidal/Parisienne de Photographie © Adagp, Paris 2021



0766.2.0611_letzeworte, Aquarelle et crayon graphite sur papier, 142 x 101 cm, acquisition FAC 2011
Julien Vidal/Parisienne de Photographie © Adagp, Paris 2021



0762.1.0511_tramwalaire, Aquarelle et crayon graphite sur papier, 142 x 101 cm, acquisition FAC 2011
Julien Vidal/Parisienne de Photographie © Adagp, Paris 2021



0758.3.0311_ *desaccorde*, Aquarelle et crayon graphite sur papier, 142 x 101 cm, acquisition FAC 2010
Julien Vidal/Parisienne de Photographie © Adagp, Paris 2021



0752.1.0111_ *subordonnee*, Aquarelle et crayon graphite sur papier, 142 x 101 cm, acquisition FAC 2011
Julien Vidal/Parisienne de Photographie © Adagp, Paris 2021



0702.4.0709_ *perispheres*, Aquarelle et crayon graphite sur papier, 142 x 101 cm, acquisition FAC 2009
Julien Vidal/Parisienne de Photographie © Adagp, Paris 2021



0727.4.0410_ *subdivision*, Aquarelle et crayon graphite sur papier, 142 x 101 cm, acquisition FAC 2009
Julien Vidal/Parisienne de Photographie © Adagp, Paris 2021



0723.4.0310_itegoarcana, Aquarelle et crayon graphite sur papier, 142 x 101 cm, acquisition FAC 2009
Julien Vidal/Parisienne de Photographie © Adagp, Paris 2021



0715.2.1209_dermatology, Aquarelle et crayon graphite sur papier, 142 x 101 cm, acquisition FAC 2009
Julien Vidal/Parisienne de Photographie © Adagp, Paris 2021



0693.4.0409_ *quarentetun*, Aquarelle et crayon graphite sur papier, 142 x 101 cm, acquisition FAC 2009
Julien Vidal/Parisienne de Photographie © Adagp, Paris 2021



0804.0812_ *translation*, Aquarelle et crayon graphite sur papier, 142 x 101 cm, acquisition FAC 2012
Julien Vidal/Parisienne de Photographie © Adagp, Paris 2021



0796.0512_ *transfusive*, Aquarelle et crayon graphite sur papier, 142 x 101 cm, acquisition FAC 2012
Julien Vidal/Parisienne de Photographie © Adagp, Paris 2021



0784.1211_ *petitapetit*, Aquarelle et crayon graphite sur papier, 142 x 101 cm, acquisition FAC 2012
Julien Vidal/Parisienne de Photographie © Adagp, Paris 2021



0792.0312_obligatoire, Aquarelle et crayon graphite sur papier, 142 x 101 cm, acquisition FAC 2012
Julien Vidal/Parisienne de Photographie © Adagp, Paris 2021



0788.0212_recuperation, Aquarelle et crayon graphite sur papier, 142 x 101 cm, acquisition FAC 2012
Julien Vidal/Parisienne de Photographie © Adagp, Paris 2021



0753.2.0111_emestrangram, Aquarelle et crayon graphite sur papier, 142 x 101 cm, acquisition FAC 2011
Julien Vidal/Parisienne de Photographie © Adagp, Paris 2021



0779.2.1011_suitefermer, Aquarelle et crayon graphite sur papier, 142 x 101 cm, acquisition FAC 2011
Julien Vidal/Parisienne de Photographie © Adagp, Paris 2021