



Une œuvre à l'école

Dossier pédagogique

Sommaire

L'ARTISTE	2
LA CONSTITUTION DE COLLECTIONS : ENTRE DÉMARCHE ARTISTIQUE ET OBSESSION	2
UNE PLACE IMPORTANTE LAISSÉE À L'ÉCRITURE	4
LA FEMME : UNE FIGURE CENTRALE CHEZ ANNETTE MESSAGER	5
L'ŒUVRE	6
LA BRODERIE.....	6
UNE ŒUVRE FÉMINISTE	7
POUR ALLER PLUS LOIN.....	8

L'ARTISTE



**Née en 1943 à Berck-sur-Mer
Vit et travaille à Malakoff
Diplômée des Arts décoratifs de Paris**

Après avoir interrompue ses études en mai 68, Annette Messenger intègre la scène artistique parisienne et se lie notamment avec Christian Boltanski, Sarkis et Paul-Armand Gette. La démarche de ces artistes contribue alors à définir le courant des « mythologies individuelles », un ensemble de travaux mettant en avant une représentation, réelle ou fictionnelle, de soi. Les collections d'albums d'Annette Messenger - *Les hommes que j'aime*, *Ma vie illustrée* - rendent compte de cette approche.

L'artiste obtient différentes distinctions pour sa carrière, notamment un Lion d'or lors de la 51e Biennale de Venise pour son œuvre *Casino* en 2005. En 2016, elle est lauréate du Praemium Imperiale, l'une des plus hautes distinctions culturelles japonaises.

LA CONSTITUTION DE COLLECTIONS : ENTRE DÉMARCHE ARTISTIQUE ET OBSESSION

Annette Messenger est une glaneuse, une collectionneuse. Dès 1972, elle constitue ses *albums-collections* qui appartiennent à divers registres (journal intime, album photographique, etc.) et qui forment un ensemble constituant le journal d'une jeune femme. Son travail sur la collection n'est pas forcément lié à l'écriture, comme le témoignent, par exemple, *Les pensionnaires*. Pour cette collection de 1971-1972, l'artiste naturalise des oiseaux et les emmaillote dans des tricots. L'œuvre est présentée sous forme d'installation, avec plusieurs vitrines. Les trois principales présentent les oiseaux, alors que des vitrines latérales présentent des éléments annexes. Par exemple « la réserve de tricot » expose des fils de laine, et « les jouets pour les pensionnaires » des jouets en plumes. En tout, elle crée 56 *albums-collections*.

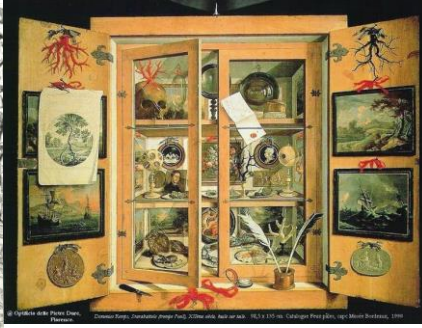


Annette
Messenger, *Les
pensionnaires*,
installation,
1971-1972 ©
Centre
Pompidou,
RMN-Grand
Palais

Le collectionnisme peut se définir comme le « *besoin pathologique de rassembler des objets hétéroclites inutiles et sans valeur marchande* ». Il peut être étudié comme un trouble psychiatrique, pourtant il est extrêmement lié à l'histoire de l'art et à celle des musées. Dès les cabinets de curiosité aux 16^e et 17^e siècles, on retrouve ce besoin de collectionner et de classer des objets selon un ordre précis.



Anonyme, *Intérieur du Cabinet de curiosités de Ole Worm* (1588-1654), 1655, gravure du frontispice de l'ouvrage *Museum Wormiani Historia*.



Domenico Remps (c.1620-c.1699), *Trompe-l'oeil (Cabinet de curiosités)*, c.1690, huile sur toile, 98,5x135 cm © Florence, Optificio delle Pietre Dure.



Marcel Duchamp (1887-1968), *La boîte-en-valise*, 1936-1941/1968, boîte en carton recouverte de cuir rouge contenant des répliques miniatures d'œuvres, 69 photos, fac-similés ou reproductions de tableaux collées sur chemise noire, 40,7x38,1x10,2 cm, boîte déployée pour présentation : 102 x 90 x 39,5 cm © Centre Pompidou, RMN-GP

L'introduction de l'objet dans la création artistique au 20^e siècle et le développement de courants, tel que le Dadaïsme, le Surréalisme ou le Nouveau Réalisme, poussent de nombreux artistes à réaliser des collections. Ces accumulations permettent à la fois d'affirmer la présence de l'objet (forme, couleur), mais aussi les rapports que les artistes entretiennent avec lui. Ces collections montrent souvent une force affective et symbolique, liées à des fantômes, des souvenirs. Le développement des collections et des accumulations d'objets est aussi à mettre en lien avec le développement de la société de consommation depuis la Seconde Guerre Mondiale. Les artistes se fascinent pour la production de masse des objets, pour la diversité de leurs matériaux, de leur emballage coloré, pour leur publicité, le désir et le culte qu'ils suscitent mais également pour leur durée de vie de plus en plus courte.



Arman (1928-2005), *Home sweet home*, 1960, accumulation de masques à gaz dans une boîte fermée par un plexiglas, 130x150x25 cm © Centre Pompidou, RMN-Grand Palais



Ben (né en 1935), *Le Magasin de Ben*, 1958-1973, matériaux divers, 350x500x350 cm © Centre Pompidou, RMN-Grand Palais

UNE PLACE IMPORTANTE LAISSÉE À L'ÉCRITURE

En 1988, Annette Messenger réalise un livre appelé *Enluminures* dans lequel les lettres de l'alphabet sont figurées par des personnages grotesques. À chaque lettre est associé un adjectif péjoratif. Cette œuvre atteste de son intérêt pour la calligraphie, les abécédaires, et révèle encore ici un certain goût pour la collection, l'accumulation.



Gauche : Annette Messenger, *Mes Trophées*, 1986 – 1988, peinture, charbon et pastel sur une impression argentique, 119.2 x 73 cm, Musée d'Art Contemporain de Chicago © MCA Chicago

Droite : Annette Messenger, *Enluminures*, série de 26 dessins, 1988, 16,9x16,9 cm chacun, FRAC Picardie © Adagp, Paris



L'artiste établit régulièrement des listes de mots, de sentiments ou de sensations, qu'elle utilise ensuite dans ses créations plastiques. Ces mots apparaissent sous diverses formes, par exemple sur des photographies de morceaux de corps (série *Mes Trophées*, 1986-1988). Dans la série *Enluminures*, elle anime les mots qui lui permettent de créer de nouvelles formes. Ces listes de mots sont liées à des rituels, que ce soient des rituels religieux et populaires, comme avec les peluches, ou des rituels d'enfance. L'écriture est très présente dans l'art du 20^e siècle, de manière sobre comme chez Ben ou alors agissant comme un geste violent, presque purificateur, comme chez Jean-Michel Basquiat.



Ben, *Où sont passés les fous ?*, 2000, impression offset, 118 x 157 cm © Centre Pompidou, RMN-Grand Palais



Basquiat, *Man from Naples*, 1982, acrylique et collage sur bois, 124 x 246.7 x 3.5 cm © Guggenheim Bilbao Museoa

LA FEMME : UNE FIGURE CENTRALE CHEZ ANNETTE MESSEGER

Tout au long de sa carrière, Annette Messenger s'approprie les poncifs habituellement rattachés aux femmes pour les renverser. Que ce soit le tricot, les albums-photos ou encore les enfants et la maternité, beaucoup de ses œuvres font référence à une certaine image de la femme. Lorsqu'elle crée l'ensemble des *Chimères* de 1982 à 1984, elle se réapproprie la figure de la sorcière, en s'inspirant des œuvres de Goya et des répertoires symbolistes du 19^e siècle.

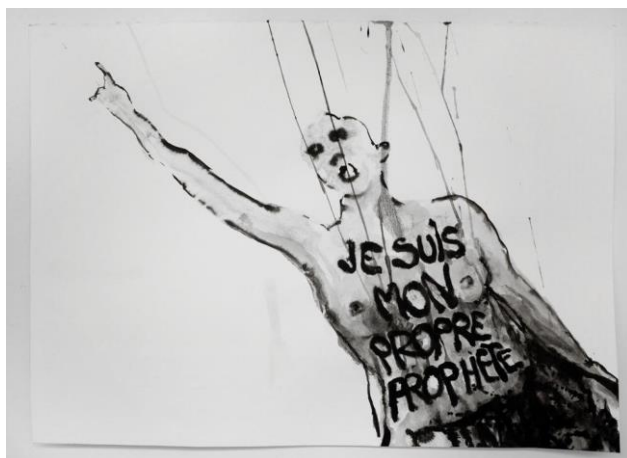


Annette Messenger, *Les pièges à chimères*, exposition au Musée d'Art Moderne de la Ville de Paris en 1982

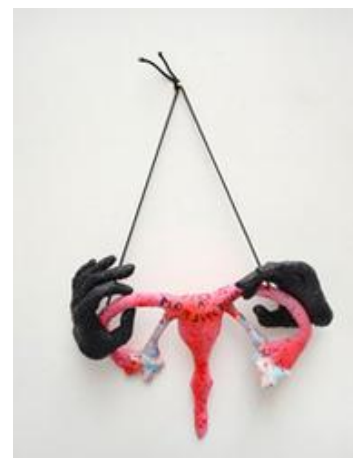


Francisco Goya, *Le sommeil de la raison engendre des monstres*, gravure, 1799

Les thématiques féministes sont omniprésentes dans l'œuvre de l'artiste, comme le montre l'une de ses dernières expositions, « À mon seul désir » de 2016 – 2017 à la galerie Marian Goodman à Paris. Ce titre est emprunté à la tapisserie de la *Dame à la Licorne*, dont chaque pièce présente un sens mais dont la dernière, intitulée « à mon seul désir », reste un mystère. En présentant des dessins de Femens aux seins nues, des sculptures audacieuses et des dessins d'utérus, Annette Messenger semble livrer sa réponse : ce désir n'est-il pas celui de pouvoir s'affirmer et se donner à voir ?

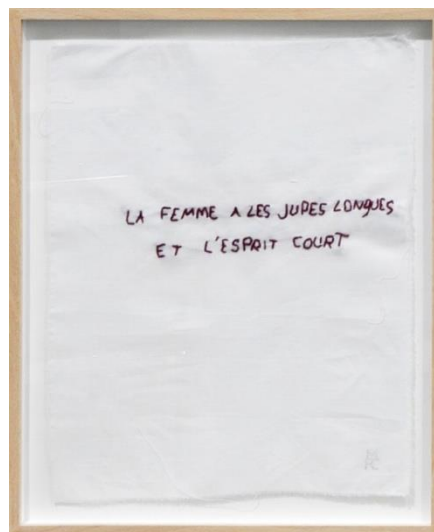
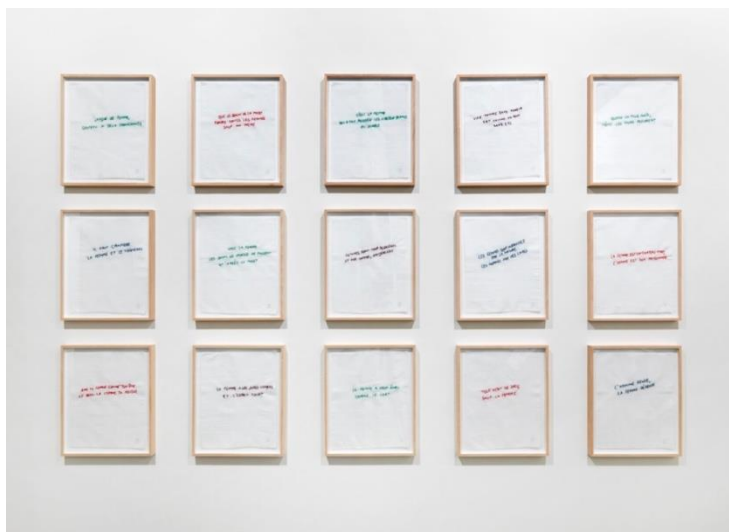


Annette Messenger, *Je suis mon propre prophète*, 2016, acrylique sur papier, 50,4 x 69,2 cm © Agence photo Annette Messenger



Annette Messenger, *À mon seul désir*, 2016 © Agence photo Annette Messenger

L'ŒUVRE



Annette Messenger, *Ma collection de proverbes*, 2012, tissus de coton brodé de fils de couleur, 35,5 x 28 cm

Annette Messenger crée *Ma collection de proverbes* en 1974. Il s'agit d'une sélection d'idées reçues sur la femme : « tout vient de Dieu, sauf la femme », peut-on y lire ; ou encore : « c'est la femme qui a fait pousser les cheveux blancs du diable ». Rééditée en 2012 par la galerie mfc-michèle didier, cette édition comporte des proverbes originaux. Quinze de ces exemplaires sont entrés en 2019 dans la collection du Fonds d'art contemporain – Paris Collection, dont treize sont communs aux autres sets et deux sont uniques. Cette œuvre est représentative de l'œuvre d'Annette Messenger : c'est une collection, qui met en avant l'écriture et qui renvoie à la figure de la femme.

LA BRODERIE

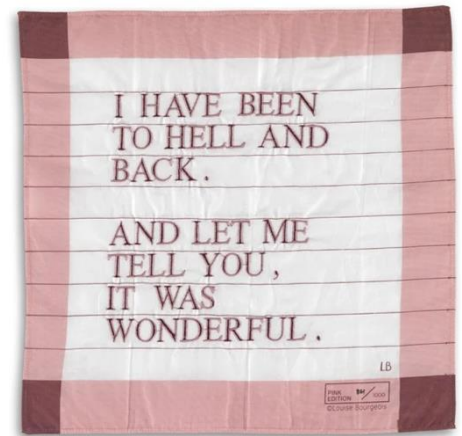
L'utilisation de la broderie dans cette œuvre permet à l'artiste de mettre en avant cette technique artisanale qui renvoie, dans l'imaginaire collectif, à la femme. En s'appropriant parodiquement cette technique, Annette Messenger détourne le signe d'une soumission de la condition féminine dévalorisée. Elle s'interroge sur les frontières de l'art : cet art jugé populaire peut-il se hisser au rang des beaux-arts ? Cette question est sous-jacente dans son œuvre, notamment lorsqu'elle emploie des matériaux pauvres comme des peluches ou des morceaux de tissus.

Si en 1974 la broderie était considérée comme un art domestique, ce qui explique pourquoi la réception de cette œuvre n'a pas été bonne à l'époque, cette pratique a pourtant connu au Moyen-Âge son âge d'or, en particulier aux 13^e et 14^e siècles. La broderie orne alors une grande diversité de supports (étoffes de soie, de laine, d'or et d'argent, de lin, filets, cuirs, peaux, etc.) et se décline en différents points et matériaux, amenés à varier en



Cycle de la vie de saint Martin : L'apaisement des flots, vers 1440-1450, Broderie de soies polychromes et de filés or et argent © Lyon, musée des Tissus et des Arts décoratifs – Pierre Verrier

fonction du goût de l'époque, de la destination (liturgique, d'ameublement, vestimentaire) et du rang du commanditaire. Au 20^e siècle, la broderie est devenue un moyen d'expression pour les artistes femmes. Il s'agit alors de s'emparer d'un médium qui leur a longtemps été attribué, pendant qu'elles n'avaient pas accès aux beaux-arts au même titre que les hommes. Les femmes ne sont en effet autorisées à entrer à l'École des Beaux-Arts seulement en 1900, dans un atelier spécial. Broder devient alors un moyen pour les artistes de retourner ces stéréotypes et de revendiquer une nouvelle place dans l'art.

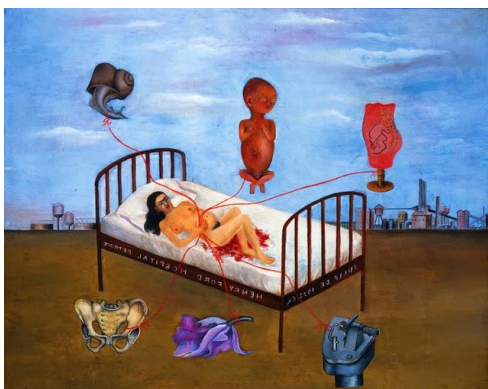


Louise Bourgeois, *I have been to hell and back. And let me tell you, it was wonderful*, 1996, mouchoir brodé, 29,5 x 29,5 cm

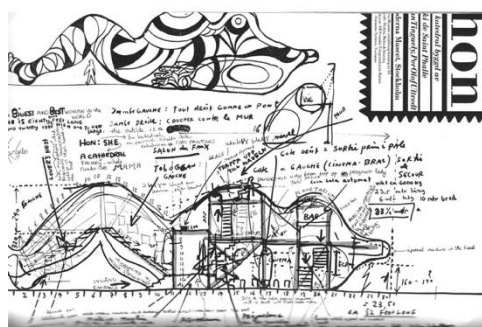
UNE ŒUVRE FÉMINISTE

Par ces proverbes, Annette Messager met en scène une misogynie ordinaire et intégrée. Ces phrases sont brutales et choquantes. Il s'agit d'une collection qui semble précieuse, mais qui a pour but de créer un vrai malaise. « *Je suis une féministe, mais pas une militante. A la dénonciation directe je préfère les chemins de traverse. Je me suis donc servie des éléments traditionnels de notre culture : des objets pouvant appartenir à l'univers de la maison, matériaux considérés comme des attributs féminins.* » (Annette Messager). Cette collection participe au désir de l'artiste de s'affirmer comme femme-artiste, un statut difficile dans les années 1970.

Ma collection de proverbes s'inscrit dans les œuvres féministes du 20^e siècle, créées par des artistes-femmes qui cherchent à affirmer leur statut. Parmi ces artistes, on peut notamment penser à Frida Khalo, qui a été l'une des premières à représenter une fausse-couche, thème tabou dans l'histoire de l'art occidental. Niki de Saint Phalle avec son œuvre *Hon* produite pour au Moderna Museet de Stolckhom, crée un parallèle entre la création artistique et la création de la vie. *Hon* est une « *grande Déesse de la fertilité, accueillante et confortable dans son immensité et sa générosité* » (Niki de Saint Phalle).



Frida Khalo, *L'hôpital Henry Ford*, 1932, huile sur métal, 32,5 x 40,2 cm, Musée Dolores Olmedo, Mexique



Niki de Saint Phalle, *Hon*, 1966 (détruit la même année)

POUR ALLER PLUS LOIN

<http://www.macval.fr/Annette-Messenger-98>

http://www.micheledidier.com/media/Nannuci_Messenger/DP_Messenger-Nannucci_FR.pdf

<http://collection.fraclorraine.org/collection/print/405?lang=fr>

<https://www.telerama.fr/sortir/annette-messenger-en-exhibant-leurs-seins-nus-les-femen-ont-bouscule-la-societe,151371.php>