



Musée Mobile

DOSSIER DE PRESSE DE L'EXPOSITION

# Devenirs hybrides

Un musée itinérant fondé par Ingrid Brochard et imaginé par matali crasset avec des œuvres issues du Frac Île-de-France, du Frac Normandie, du Frac Grand Large – Hauts-de-France et du Fonds d'Art Contemporain – Paris Collections

← frac  
île-de-france  
↙

Frac Normandie



FONDS  
d'ART  
CONTEMPORAIN  
– PARIS

MuMo, le Musée Mobile, est né d'un désir de partage. Aller à la rencontre des enfants sur leur lieu de vie, les mettre en contact avec la création, susciter leur curiosité, laisser s'exprimer leurs émotions : c'est ce à quoi nous œuvrons chaque jour, dans le but de réduire la fracture culturelle liée à l'éloignement géographique et social des musées.

Depuis sa création en 2011, nous avons fait découvrir le musée mobile à 150 000 enfants dans sept pays d'Europe et d'Afrique... Je pense à tous ces échanges, toutes les expériences que cela représente, aussi bien pour les enfants que pour nous!

J'aimerais citer le philosophe Alain Kerlan « Le pari du MuMo porte sur la rencontre, l'événement de la rencontre. De la rencontre avec l'œuvre elle-même, avec l'artiste dans l'œuvre elle-même, dans son offrande directe, sans autre médiation que celle de l'art lui-même, s'ouvrant au public de l'universelle enfance dans le déploiement de sa structure ambulante. (...) il faut que l'événement ait lieu, que naisse le face à face avec l'œuvre dans l'innocence du regard, pour que la rencontre et la reconnaissance adviennent. »

Ingrid Brochard, Fondatrice du MuMo

# MuMo l'essentiel

## Un partenariat public-privé au service de l'éducation artistique et culturelle.

En 2017, Ingrid Brochard et matali crasset ont imaginé un nouveau musée itinérant. Le MuMo arpente les zones rurales et périurbaines avec des expositions des collections publiques d'art contemporain. Véritable lieu de partage du sensible, le Musée Mobile propose formations, visites, ateliers et rencontres aux enfants, aux enseignants et aux habitants.

La Fondation Daniel et Nina Carasso sous égide de la Fondation de France et la Fondation La France s'engage sont les mécènes d'honneur du Musée Mobile.



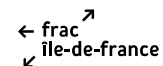
Ce projet est soutenu par l'État



## Devenirs hybrides

Une exposition réalisée par le Frac Île-de-France, avec la participation du Frac Normandie, du Frac Grand Large – Hauts-de-France et du Fonds d'Art Contemporain – Paris Collections.

Labellisé « Olympiade Culturelle » par Paris 2024, le camion réalise une tournée transrégionale en Île-de-France, dans les Hauts-de-France et en Normandie pour faire écho aux Jeux Olympiques et Paralympiques de Paris 2024. De juin à septembre 2024, le MuMo voyage à travers la Seine-et-Marne, les Yvelines, l'Essonne, les Hauts-de-Seine, la Seine-Saint-Denis, le Val-de-Marne, le Val d'Oise, l'Aisne, le Pas-de-Calais, le Nord, l'Oise, la Somme et l'Eure à la rencontre de 8 500 visiteurs, pour proposer formations, ateliers, visites et rencontres aux publics scolaires, extrascolaires et aux habitants.



*"Dernière étape de la tournée du MuMo labellisée Olympiade Culturelle, l'exposition « Devenirs hybrides » explore les imaginaires riches et éclectiques inspirés par les liens entre sport, performance et technologie. Portée par le Frac Île-de-France avec la participation du Frac Normandie et du Frac Grand Large – Hauts-de-France et du Fonds d'Art Contemporain – Paris Collections, l'exposition témoigne de la fertilité du croisement entre l'art et le sport, capable de fédérer les forces vives des territoires autour de collaborations et d'initiatives culturelles innovantes et porteuses de sens. Nous nous réjouissons d'intégrer « Devenirs hybrides » à la programmation de l'Olympiade Culturelle, à l'image du reste de l'itinérance du MuMo qui fait si bien écho aux Jeux Olympiques et Paralympiques."*

– Dominique Hervieu, Directrice de la Culture de Paris 2024

Du 3 juin au 28 septembre 2024 Régions Île-de-France, Normandie et Hauts-de-France

# Devenirs hybrides

Une exposition imaginée par le Frac Île-de-France, sous le commissariat de Marine Guerbois et Rémi Enguehard. Avec la participation du Frac Normandie, du Frac Grand Large – Hauts-de-France et du Fonds d'Art Contemporain – Paris Collections.

Dans leur quête de performance, les sportifs mêlent diverses technologies dans une démarche souvent biomimétique, aux lisières de l'hybridation entre nature et technologies. Les artistes prolongent ces imaginaires et sondent les frontières d'un être-humain désormais augmenté.

Le vivant d'abord ne serait-il pas une suite d'hybridations ? Ce mystérieux élan vital est au cœur d'œuvres à l'esthétique tantôt scientifique, tantôt surréaliste, qui croisent les motifs entre faune et flore. L'individu se dissout dans un rapport plus ouvert au monde et au temps, dont les artistes s'inspirent pour créer des êtres aux corps mutants, des esprits millénaires et des personnages mythiques revisités.

La machine est un autre modèle d'hybridation qui transforme nos articulations en rouages, et nos vêtements en équipements techniques. Les artistes envisagent une fusion totale proche de la science-fiction où l'être-humain doit trouver comment s'adapter, non sans peut-être perdre une part d'humanité.

Enfin, les artistes jouent avec les matières et les techniques et nous rappellent ainsi que la création est par nature une affaire d'hybridation.

*Avec des œuvres de Karine BONNEVAL, John COPLANS, Odonchimeg DAVAADORJ, Christine DEKNUYDT, Gilles DELMAS, Fred DEUX, Bertrand DEZOTEUX, Sophie DUBOSC, XIAO FAN, Richard KALVAR, Bernard LALLEMAND, Arno Rafael MINKKINEN, Samir MOUGAS, Christian PASTUREL, Javier PÉREZ, Katy SCHIMERT et Jean-Luc VERNA, issues des collections du Frac Île-de-France, du Frac Normandie, du Frac Grand Large – Hauts-de-France et du Fonds d'Art Contemporain – Paris Collections.*

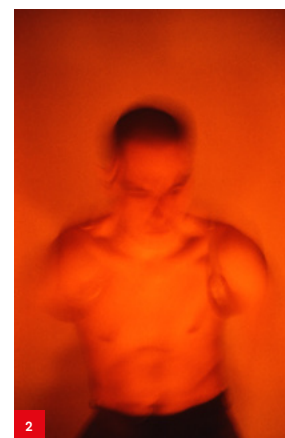
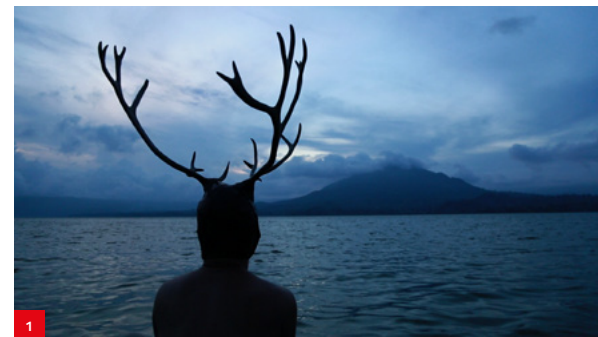
**1. Gilles Delmas**, né en 1966 (France). Il vit et travaille dans la Drôme (France). *The Ferryman, 2016 – 2019*. Vidéo couleur, son - 21 min 53 sec - Chorégraphe et interprète Damien Jalet © Gilles Delmas - Collection Fonds d'art contemporain – Paris Collections.

**2. Javier Pérez**, né en 1968 (Espagne). Il vit et travaille à Barcelone (Espagne). *Protésis, 2005*. Tirage cibachrome couleur contrecollé sur mélamine - 100 x 70 cm © Javier Pérez - Collection Frac Normandie.

**3. Arno Rafael Minkkinen**, né en 1945 (Finlande). Il vit et travaille à Andover (États-Unis). *Self-portrait, 1992*. Tirage de 1995. Photographie noir et blanc - 26 x 34 cm © Arno Rafael Minkkinen - Collection Frac Normandie.

**4. John Coplans**, né en 1920 (Royaume-Uni) et mort en 2003 (États-Unis). *SP 43 99, Interlocking Fingers n° 13 (Autoportrait n° 43 de l'année 1999, photo de sa main n° 13), 1999*. Tirage argentique noir et blanc, 67,5 x 84,9 cm © Jacqueline Hyde - Collection Frac Île-de-France

**5. Christine DEKNUYDT**, née en 1967 (France) et morte en 2000 (France). *Sans titre, 1993*. Dessin, Gutta, bleu de méthylène, soude, encre bleue et vernis sur papier - 21 x 14,8 cm © Arlette Deknuydt - Collection Frac Île-de-France.



# Le Frac Île-de-France, actualité

---

Le Fonds régional d'art contemporain Île-de-France mène un projet essentiel de soutien à la création artistique contemporaine à travers l'enrichissement et la diffusion de sa collection (plus de 2100 œuvres), une programmation d'expositions et d'événements ainsi que des actions de médiation à destination de tous les publics.

Toute la programmation se veut une histoire partagée et polyphonique, co-construite avec les équipes, les artistes, les partenaires et les publics, basée sur leurs usages, la mise en commun et le respect des ressources. À travers ses deux lieux, le Plateau à Paris et les Réserves à Romainville et grâce à son action sur tout le territoire d'Île-de-France, dans les lycées et chez un réseau de partenaires du champ culturel, associatif et médico-social, le Frac Île-de-France privilégie la co-création, la pratique amateur et la rencontre directe avec l'artiste. Ainsi le modèle de l'exposition évolue pour faire du Frac un véritable lieu de vie et de recherche, misant avant tout sur l'échange, la pratique pédagogique ou encore l'accompagnement des jeunes artistes.

*Devenirs hybrides* s'inscrit plus largement dans le projet territorial « Vieilles coques & jeunes récifs » du Frac Île-de-France. En 2024, l'équipe du Frac interroge le corps et ses mutations dans une période de transition globale à travers une exposition collective du même nom dans ses murs, prolongée par une série d'événements, d'ateliers et de workshops et de nombreux projets hors les murs à la rencontre de tous les publics.

## Autour de l'exposition *Devenirs hybrides*

---

### Les outils pédagogiques

- En amont de la venue du MuMo, **des formations ouvertes proposées aux enseignants et encadrants** en coopération avec l'Éducation Nationale et le Frac Île-de-France afin de s'initier à l'art contemporain, découvrir l'exposition et explorer des pistes d'ateliers pour préparer et prolonger la visite.
- **Un dossier pédagogique** réalisé par La Station Médiation pour proposer une approche intuitive, collaborative et décomplexée de l'exposition.
- **Des visites interactives et sensibles** de l'exposition *Devenirs hybrides* avec les médiatrices régionales du MuMo.
- **Des ateliers de pratique artistique** adaptés à chaque âge pour approfondir les thématiques de l'exposition, aborder l'architecture du Musée Mobile ou le design graphique par le biais du kit pédagogique « Le Ludographe » conçu par le Cnap.
- **Un livret de l'exposition** *Devenirs hybrides* est offert à chaque visiteur.

## LE FRAC GRAND LARGE – HAUTS-DE-FRANCE

---

Le Frac Grand Large dispose d'une collection d'art et de design contemporains des années 1960 à aujourd'hui, qui témoigne du brassage international de ses sources. Il organise tout au long de l'année des expositions sur le territoire régional et transfrontalier. Ses partenaires sont des lieux artistiques identifiés ou des lieux-tiers, tels que des médiathèques, des écoles, des lieux associatifs. Il privilégie alors la co-construction et favorise les synergies pour toucher les publics éloignés. La diffusion de la collection s'accompagne d'une démarche de sensibilisation de tous les publics, à travers des visites, des conférences, des ateliers et des projets participatifs. Parmi les différents dispositifs, Élèves à l'œuvre est réalisé en lien avec l'Éducation Nationale et permet chaque année à une vingtaine d'établissements d'accueillir des œuvres du Frac et de les étudier en relation avec les programmes scolaires.

En 2013, le Frac Grand Large se dote d'un bâtiment muséal situé dans le quartier du Grand Large, à l'emplacement des anciens chantiers navals de Dunkerque. Vaisseau translucide posé face à la mer, il abrite des espaces d'exposition et de convivialité pour vivre une expérience de rencontre avec l'art. Son belvédère aménagé sur le toit offre une vue imprenable sur le paysage littoral et sur la halle industrielle d'origine tandis que les réserves aménagées dans la moitié arrière du bâtiment favorisent une diffusion de la collection à très grande échelle.

[www.fracgrandlarge-hdf.fr/](http://www.fracgrandlarge-hdf.fr/)

## LE FRAC NORMANDIE

---

Créé en 1983, le Fonds Régional d'Art Contemporain (Frac) Normandie possède une collection publique riche aujourd'hui de plus de 4000 œuvres, reflet de la diversité de la création actuelle. Il remplit quatre missions principales : l'acquisition régulière d'œuvres d'art contemporain, une politique active de diffusion des œuvres de cette collection dans ses murs (à Caen et à Sotteville-lès-Rouen) et en région, un programme de sensibilisation à l'art contemporain (visites, ateliers pédagogiques, événements, rencontre avec les plasticiens...) et enfin, une mission de production et de soutien à la création. Pour plus d'informations, rendez-vous sur le site du Frac Normandie

[www.fracnormandie.fr](http://www.fracnormandie.fr)

## LE FONDS D'ART CONTEMPORAIN – PARIS COLLECTIONS

---

Le Fonds est un acteur de la politique culturelle de la Ville de Paris à travers ses actions d'acquisition, de conservation et de diffusion d'œuvres d'artistes français et internationaux qui vivent et se manifestent à Paris. Héritiers des collections municipales constituées depuis 1816, la collection du Fonds d'art contemporain – Paris Collections réunit 23 400 œuvres, dont plus de 4 800 pour la période contemporaine. Les acquisitions récentes témoignent de la diversité des pratiques artistiques : photographie, vidéo, installations, textiles, techniques mixtes.

L'originalité du Fonds est l'absence de lieu d'exposition ce qui lui permet de présenter ses œuvres hors les murs. Ainsi, plus de la moitié des œuvres de la collection sont diffusées au sein d'équipements culturels (en France et à l'étranger, dans le cadre d'exposition) mais également dans les espaces d'accueil et les services publics municipaux : écoles, mairies, bibliothèques, résidences de santé, etc.

Une collection en mouvement à suivre sur les réseaux sociaux :

[@fondsartcontemporain\\_paris /](https://twitter.com/fondsartcontemporain_paris)

et notre site Internet :

[fondsartcontemporain.paris.fr/](http://fondsartcontemporain.paris.fr/)



Vues des espaces d'exposition, d'atelier et d'accueil du Musée Mobile

Crédit photo : Fanny Trichet



Crédit photo : Olivier Despicht



Crédit photo : Olivier Despicht



Crédit photo : Fanny Trichet



## MuMo – l'origine

**Interview  
réalisée auprès  
d'Ingrid Brochard,  
Fondatrice et  
matali crasset,  
designer du  
Musée Mobile**

**Ingrid, à quels besoins le MuMo répond-il?**

**IB :** La question des barrières à l'entrée des musées est plus que jamais d'actualité, alors que toutes les études récentes montrent que la composition de leur fréquentation a très peu évolué au cours des quarante dernières années. Ces barrières peuvent être réelles (économique ou géographique) ou symboliques (peur de ne pas avoir les bons codes). En associant mobilité, gratuité, qualité de ses expositions et de sa médiation, capacité à faire événement et à tisser un maillage territorial, le MuMo est une solution à tous ces freins. A l'échelle territoriale, il contribue à rééquilibrer l'offre culturelle en ciblant les établissements scolaires et les publics qui n'ont pas accès à un musée à proximité. C'est un vecteur de socialisation qui permet de reconnecter l'art, l'Ecole, les habitants et le territoire. D'un point de

vue individuel, il permet aux enfants de développer leur intelligence émotionnelle, leur imaginaire, leur capacité d'expression, de coopération et de socialisation, ainsi que la formation de la pensée divergente.

**matali, qu'est ce qui t'a donné envie de concevoir ce nouveau musée itinérant?**

**MC :** J'aime bien travailler sur des choses qui n'existent pas pour dégager des nouvelles logiques et y insérer la vie, plus précisément le vivre-ensemble. L'idée c'était de créer un espace intermédiaire qui viendrait s'intercaler entre le lieu d'exposition dédié à l'art contemporain et l'espace extérieur, de façon à amener de l'hospitalité et de la convivialité autour du camion en expansion. A l'image d'un cirque qui arrive sur la place du village et lui donne une double réalité, le camion s'ouvre comme par magie et double de volume. Des ailes se déploient de part et d'autre pour protéger des espaces extérieurs d'atelier et d'exposition où on va pouvoir s'installer avant ou après la visite.

**Comment as-tu imaginé cet espace?**

**MC :** J'ai voulu favoriser quelque chose de fluide et facile à mettre en œuvre. Ces espaces supplémentaires extérieurs que je propose s'ouvrent en même temps que le camion. Après il ne reste plus que les assises à associer. En ce qui concerne l'intérieur, il convenait de transformer l'univers standard du camion en un lieu chaleureux. Une partie des œuvres des Frac sera posée et accrochée au milieu de la salle d'exposition, dans l'espace «établi». On y est actif, ça n'est pas juste un outil de monstration : on peut ouvrir des tiroirs ou sortir des choses pendant la visite. Ce dispositif encourage une médiation très à l'écoute, qui s'adapte à la dynamique de chaque groupe. De part et d'autre de l'établi, sur les parois, nous entrons dans l'univers du «cabinet de curiosité». L'idée ici sera de montrer plein de petites choses, avec une certaine richesse, une certaine diversité, pour que les artistes et les œuvres cohabitent.

# Nos publics

---

## Les enfants de 6 à 12 ans

rencontrés dans le cadre scolaire (cycles 2 et 3), sur le Temps d'Activités Péri-scolaires (TAP) et dans le cadre extrascolaire

## Les enseignants du premier degré et animateurs

de centres sociaux, maisons de quartier, centres de loisirs, centres de vacances...

## Les collégiens, lycéens et étudiants du supérieur

**Les Instituts Médico-Educatifs (IME) et centres de soin des jeunes et les Établissements d'Hébergement pour Personnes Agées Dépendantes (EHPAD)**

**Les parents, habitants, familles du quartier**

# Nos instances consultatives

---

## Le Comité stratégique

Il examine la stratégie globale du MuMo et les opérations présentant une importance stratégique particulière. Il valide les perspectives à moyen et long terme.

Le Comité stratégique est composé **des mécènes du MuMo, à savoir : la Fondation Daniel et Nina Carasso sous égide de la Fondation de France**, ainsi que **le ministère de la Culture et le ministère de l'Éducation Nationale et de la Jeunesse**.

## Les partenaires artistiques et pédagogiques de l'exposition *Devenirs hybrides*

**Le Frac Île-de-France** qui a assuré le commissariat d'exposition, le prêt et la régie des œuvres, la participation à la formation et au recrutement de l'équipe de médiation du MuMo, ainsi que la mise en place des outils pédagogiques et de communication.

**Le Frac Normandie, le Frac Grand Large – Hauts-de-France et le Fonds d'Art Contemporain – Paris Collections** qui ont participé à travers le prêt et la régie d'œuvres.

**La Station Médiation** qui a rédigé le dossier pédagogique de l'exposition *Devenirs hybrides*.

Le MuMo est porté par l'association loi 1901  
Les Amis du MuMo, basée à Paris.



# Nos partenaires

---

## SUR LE TERRITOIRE NATIONAL

---

**Le ministère de la Culture.** Soutien financier et stratégique de ciblage territorial du MuMo dans les régions d'Île-de-France, de Normandie et des Hauts-de-France.

**Paris 2024 - Comité d'Organisation des Jeux Olympiques et Paralympiques (COJOP).** Soutien stratégique de labellisation "Olympiade Culturelle".

## EN ÎLE-DE-FRANCE

---

**La préfecture de région d'Île-de-France, la Direction régionale des affaires culturelles d'Île-de-France, les Départements de la Seine-et-Marne (77), des Yvelines (78), de l'Essonne (91), du Val-de-Marne (94) et du Val d'Oise (95).** Soutien financier et stratégique de ciblage territorial du MuMo dans la région et dans chacun des départements franciliens.

**Les préfectures des Hauts-de-Seine (92) et de la Seine-Saint-Denis (93).** Soutien logistique pour l'organisation des étapes et la mise en relation du MuMo avec des acteurs territoriaux.

**La Région Île-de-France.** Soutien du Frac Île-de-France.

## EN NORMANDIE

---

**La préfecture de l'Eure, la Direction régionale des affaires culturelles de Normandie, la Région Normandie, le Département de l'Eure (27) et la Cité éducative d'Évreux.** Soutien financier et stratégique de ciblage territorial du MuMo dans la région et l'Eure.

## DANS LES HAUTS-DE-FRANCE

---

**La préfecture de région Hauts-de-France (Commissariat à la lutte contre la pauvreté), la Direction régionale des affaires culturelles Hauts-de-France, la Région Hauts-de-France et les Départements de l'Aisne (02) et de la Somme (80).** Soutien financier et stratégique de ciblage territorial du MuMo dans la région et dans chacun des départements.

**Les Départements du Nord (59), de l'Oise (60) et du Pas-de-Calais (62).** Soutien stratégique de ciblage et de maillage territorial du MuMo dans chacun des départements.

**La Fondation du Crédit Agricole Brie Picardie.** Soutien financier dans l'itinérance du MuMo dans les départements de la Seine-et-Marne (77), de l'Oise (60) et de la Somme (80).

**La chambre d'eau.** Partenaire artistique et soutien stratégique de ciblage et de maillage territorial du MuMo dans l'Avesnois-Thiérache (dans les départements du Nord et de l'Aisne).

## DANS LES TERRITOIRES

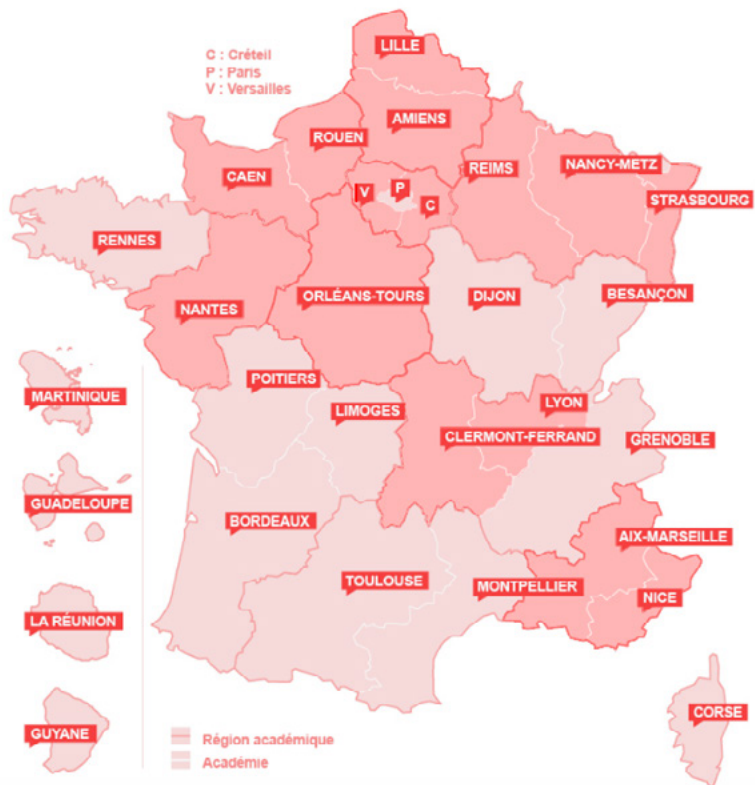
---

**Les intercommunalités et communes.** Soutien financier et/ou logistique (pour l'organisation des étapes, l'accueil du MuMo et de l'équipe), mise en relation du MuMo avec des acteurs territoriaux.

**Les Académies et les Rectorats (IEN et Conseillers Pédagogiques pour le 1er degré, IA-IPR et Délégués Académiques aux Arts et à la Culture pour le 1er et 2nd degré).** Aide à la sélection des établissements primaires (écoles) et secondaires (collèges, lycées) participant au projet, mobilisation des enseignants et des élèves, suivi des actions de formation et de prolongements pédagogiques.

**Les artistes, musées et centres d'art, médiathèques, Parcs Naturels Régionaux...** Propositions artistiques et culturelles complémentaires : visites d'exposition, ateliers, événements divers (vernissages, portes ouvertes...) reliés au territoire et ouverts à tous.

# Les régions académiques touchées depuis 2017 :



Le MuMo s'inscrit dans le programme d'éducation artistique et culturelle.

C'est un véritable outil à la disposition des enseignants pour :

- permettre à tous les élèves de se constituer une culture personnelle riche et cohérente tout au long de leur parcours scolaire
- développer et renforcer leur pratique artistique
- permettre la rencontre des artistes et des œuvres, la fréquentation de lieux culturels

Depuis, en coopération avec les Rectorats et les Directions des Services Départementaux de l'Éducation Nationale (DSDEN) concernés, le Musée Mobile a touché les régions académiques **d'Aix-Marseille, Amiens, Caen, Clermont-Ferrand, Créteil, Lille, Lyon, Nancy-Metz, Nantes, Nice, Orléans-Tours, Paris, Reims, Rouen et Versailles.**



**Association loi 1901**  
Les Amis du MuMo

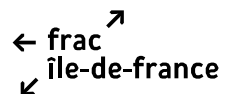
**Fondatrice :**  
Ingrid Brochard

**Responsable opérationnelle :**  
Louise Harrewyn

**Coordinatrice :**  
Clémence Renaud

**Web :** [www.musee-mobile.fr](http://www.musee-mobile.fr)  
**Facebook :** @MumoMuseeMobile  
**Instagram :** @musee\_mobile\_  
**LinkedIn :** MuMo, Musée Mobile  
**YouTube :** MuMo, le Musée Mobile

## Une exposition imaginée par



## Partenaires de l'exposition

Frac Normandie



FONDS  
d'ART  
CONTEMPORAIN  
- PARIS  
COLLECTIONS

## Mécène d'honneur



## État

Soutenu par



Avec le soutien du ministère de l'Éducation nationale et de la Jeunesse, du ministère de la Culture, de la préfecture de région d'Île-de-France, de la préfecture de l'Eure, des Directions régionales des affaires culturelles d'Île-de-France, des Hauts-de-France, de Normandie.

## Collectivités territoriales d'Île-de-France



## Collectivités territoriales des Hauts-de-France



## Collectivités territoriales de Normandie



## Mécène pour l'Eure



## Mécène pour la Seine-et-Marne, l'Oise et la Somme



## Partenaire artistique et opérationnel dans l'Aisne et le Nord





Soutenu  
par



**GOVERNEMENT**

*Liberté  
Égalité  
Fraternité*



Musée Mobile